

Andelsfrysehusene på Langeland og Strynø

af

Kirsten Nistrup Vilhelmsen



"Andelsfryserierne ud over hele landet er ved at blive et karakteristisk træk i mange landsbyer, på samme måde som andelsmejeriet og brugsforeningen nu har været det i et par menneskealdre.

Et lille tillukket hus uden vinduer, uden skorsten, med en enkel solid dør, sådan ser de gerne ud.

Hvis man holder øje med dem, vil man opdage, at der heller ikke sker ret meget: størstedelen af døgnnet ligger de stilfærdigt og passer sig selv og deres kostelige indhold.

Kun på et par bestemte tider af dagen er der åbent hus, så kommer medlemmerne og bringer kød til frysehuset eller henter kød i frysehuset".

- ANDELSBLADET, nr. 3, 1949.

FORORD:

Frysehusene på Langeland og Strynø og for så vidt hele Danmark havde deres storhedstid i henved 20 år, ca. 1950 til 1970.

Den tekniske og økonomiske udvikling indhentede herefter de fælles frysefaciliteter, og de enkelte husstande blev i stand til at anskaffe sig hjemmefrysere og køleskabe.

I dag er alle frysehuse på Langeland og Strynø nedlagte. Der findes angiveligt et enkelt fungerende frysehus i Vestjylland endnu (november 2016). Frysehusenes tid er således en afsluttet historisk epoke.

Nogle frysehuse ligger hen som ruiner, andre er bygget om til andre formål, og enkelte er helt nedrevet. Sporene af frysehusene kan ses i landskabet, hvis man ser godt efter og minde os om en svunden tid.

Kirsten Nistrup Vilhelmsen
juli 2017

ANDELSFRYSEHUSE PÅ LANGELAND

ANDELSBEVÆGELSEN:

Andelsbevægelsen henviser til det økonomiske samarbejde, der har udviklet sig gennem et stort antal danske andelsvirksomheder inden for landbruget og beslægtede erhverv som gartneri og fiskeri.

De første ideer om andelsbevægelse kan føres tilbage til slutningen af 1700-tallet og beskrives af englænderne Robert Owen og William King, men først i 1844 oprettede 28 fattige vævere den første brugsforening i Rochdale i Nordengland.

Andelsbevægelsen opfattes generelt som en speciel dansk økonomisk-demokratisk tradition og tillægges betydning for samfundsudviklingen af det moderne Danmark. I forbindelse med udviklingsbistand til U-lande har Danmark ofte været rådgiver og vejleder ved oprettelse af andelsvirksomheder i disse lande.

Andelsbevægelsens principper bygger på, at udbyttet af virksomheden fordeles til medlemmerne i forhold til deres omsætning med virksomheden, samt at andelsvirksomheden er åben for tilgang af nye medlemmer fra pågældende virksomhedsområde. Desuden har ethvert medlem én stemme på virksomhedens generalforsamling uanset aktiviteter i virksomheden. Gælden i virksomheden hæfter medlemmerne solidarisk for. Udover at være part i virksomheden modtages, bearbejdes og afsættes medlemmernes produkter, og medlemmerne betjenes med varer eller tjenesteydelser.

I 1866 oprettedes i Danmark den første brugsforening, Thisted Arbejderforening, efter det engelske forbillede, og dette tidspunkt regnes for starten af andelsbevægelsen i Danmark. Efterfølgende fra 1882 opstod produktionsandelsvirksomhederne, primært andelsmejerierne, som spredtes over det ganske land. Andelssvineslagterierne fulgte efter fra 1887, og i 1895 oprettedes Andelsæggevirksomhederne.

Forsyningerne i form af foderstoffer o.l. til landbruget foranledigede i 1898 oprettelse af andelsfoderstofforretninger. Der var således skabt et netværk af produktions-, afsætnings- og indkøbsforeninger.

Efterhånden opstod behovet for et fælles talerør, og Andelsbladet blev lanceret i 1900. Andelsforsikringsselskaber dukkede op samt sanatorieforeninger til bekæmpelse af tuberkulose.

Endelig så Andelskasser dagens lys, men først i 1925 stiftedes Dansk Andels- og Folkebank, der i 1932 tog navneforandring til Andelsbanken.

I 1939 fandtes i Danmark 1339 andelsmejerier, 10 andelssmøreksporthforeninger, 61 andelssvineslagterier, 5 andelsfoderstofforeninger samt et antal af andre andelsvirksomheder af landsdækkende karakter.

40-45% af befolkningen var medlem af en eller flere andelsvirksomheder, herunder brugsforeninger. Deltagelsen var klart størst på landet.

Under 2. verdenskrig var der ikke mange nye initiativer, men i 1946 oprettedes det første andelsvaskeri i Askov og samme år det første andelsfrysehus, dog var der allerede i 1943 indrettet fælles fryserum i andelsmejeriet på Møn.

Udviklingen indenfor andelsbevægelsen er gået fra virksomhedsaktivitet i lokalsamfundet til større og større centralisering.

Brugsforeningerne er blevet til COOP. Mejerierne til ARLA Foods. Slagterierne til Danish Crown. Andelsbanken til Nordea. etc.

På Langeland skønnes første andelsvirksomhed at være Tranekær Brugsforening, som blev stiftet 3. april. 1869, hvor bl.a. lensgreven tegnede 30 andele.

FRYSNING AF MADVARER:

Fryseprocessen af madvarer har ikke været kendt og anvendt i Danmark før 1900.

Man havde tidligere brugt nedsaltning, rygning, henkogning og konservering af kød, fisk, grøntsager og frugt som opbevaringsmetoder for fødevarer.

Iskældre til nedkøling af fødevarer har været kendt siden 1600- tallet, hvor Frederik II ansatte folk til at tage sig af isgruberne rundt om i landet.

Herregårdene byggede iskældre. På Langeland byggede herregården Skovsgaard et iskælderhus som et selvstændigt hus med nedgravede gulve og isolerende vægge af kampesten og øverst stråtag. På Tranekær slot og godset Faarevejle indrettedes iskældre i "iskælderbakkerne". Resterne af disse kan fortsat beses.

I kolde vintre høstede man isblokke til nedkøling af fødevarerne. Disse isblokke kunne ved passende isolering holde sig frosne hen over sommeren og dermed bruges til nedkøling af fødevarer i den varme sæson.

Folk på landet brugte denne metode indtil midten af det 20-århundrede i husholdningerne. Mejerierne nedkølede mælken og andre mejeriprodukter på denne facon, indtil fryseanlæg blev en realitet. I byerne var det ismejerierne, som brugte isblokkene til nedkøling af mejeriprodukterne, og man solgte dem også til private husholdninger i byerne.

I forbindelse med indførelse af elektricitet blev fryseteknologien en mulighed. Teknikken med at fryse kød havde været kendt siden starten af århundredet (1900). I begyndelsen var det en udbredt opfattelse, at fryseprocessen forringede kødets kvalitet. Først under og efter 2. Verdenskrig indså landmændene, at kød kunne holdes nedfrosset i længere tid uden forringelse, og uden at det blev tredjeklasses kvalitet.

USA havde, som med så meget andet, været foregangsland med fryseteknikken og oprettelse af fælles fryseanlæg, dog oftest på privat basis med forretningsmæssig gevinst for øje og i kombination med andre virksomhedsformer.

I 1948 nedsatte Boligministeriet et "Udvalg vedrørende kollektive Anlæg" med henblik på at hjælpe husmødrene i deres daglige arbejde. Dette skal ses i lyset af, at flere husmødre var blevet udearbejdende, og der var færre tjenestepiger ansat i hjemmene.

Udvalgsbetænkningen udkom dog først i 1954. En del af den danske befolkning havde allerede taget affære, og på landet havde man indført fryseteknikken og fælles frysehuse til opbevaring af kød, fisk, frugt og grøntsager.

Fra 1946 til 1954 fik mere end 80% af landbrugets husholdninger mulighed for at nedfryse kød og andre fødevarer. 71% havde fået adgang til et frysehus og 11% havde fået deres egen hjemmefryser.

Kvinderne lærte hurtigt at bruge den nye teknologi og tog den til sig med sikker fornemmelse af tidsbesparelse og lettelse i arbejdsprocedurer, samt bedring i kvaliteten af maden.

Uden tvivl var der flere grunde til, at processen med fryseteknologi blev udbredt så hurtigt. Dels eksisterede der på landet et kulturelt værdisæt og en praksis omkring den selvforsynende husholdning, som var mulig at indpasse i andelssystemet. Dels var der et udbredt netværk af husholdningsforeninger, som kunne bruges som oplysningsmedie. Endelig var industrien i slutningen af 1930'erne klar til at levere teknologien til fryseprocessen gennem disse sociale netværk.

Da økonomien i landhusholdninger i høj grad lå i udnyttelsen af egne produkter, var det naturligt, at det var landhusmoderen, der først tog dybfrysningen i brug.

Det ændrede madvanerne radikalt, og husmødrene lærte efterhånden at nedfryse færdiglavede retter og grøntsager og fik dermed store lettelser i dagligdagen.

I en vejledning i brugen af frysebokse fra 1948 stod bl.a.:

" En af Landhusmoderens fornemste Pligter er at sørge for, at hendes Husstand faar en ernæringsmæssig forsvarlig, en mættende, en varierende og økonomisk Kost. Til Raadighed herfor staar i første række de hjemmeavlede Produkter, saasom Kartoffler, Grøntsager, Frugt, Æg, Mælk og Brød samt det hjemmeavlede Kød og Flæsk. Det er Husmoderens Opgave at sætte disse Produkter op i en Kostplan, saa Husstanden trives i hendes Varetægt."

FRYSEHUSE:

Fællesfrysehusene blev oprettet som andelsvirksomheder, hvor hver husholdning hæftede for sin andel. Landbofamilierne var kendte med andelsvirksomheder, hvorfor det var en nærliggende organisationsform. Andelene kunne handles og fulgte som regel med en gård eller ejendom, når den blev solgt.

Det første fællesfryseri i Danmark blev oprettet i 1943 på Møn i det lokale andelsmejeri. På 10 år blev der oprettet 3.000 frysehuse og -boksanlæg, langt de fleste på andelsbasis. I 1948 blev Sammenslutningen af Andelsfryserier i Danmark (S.A.D) stiftet, dog uden at få større betydning og kun med få medlemmer.

Efter 1970 har antallet af fungerende frysehus været kraftigt faldende, men Bording Kirkeby i Midtjylland har fortsat fungerende andelsfrysehus i september 2016.

Mange steder blev der af andelsfrysehusets bestyrelse ansat en husmoder til at passe den daglige drift. Hun havde nøglerne, modtog pakker, placerede dem i de rette bokse efter indfrysningen og udleverede sidenhen pakkerne.

Andre steder havde andelshaverne selvbetjening med egen nøgle.

Hver andelshaver betalte et fast beløb om måneden til afdrag af byggelån, og for brug af kølebokse. Betalingerne forfaldt oftest pr. halvår.

Kvinderne lærte hvordan indpakningen skulle foretages: To lag papir, inderst pergament eller helst cellofan og yderst gråt papir. På snoren omkring pakken blev fastbundet en nummerseddel, der var afrevet fra en korresponderende seddel i et hæfte. Husmoderen kunne så skrive indholdet i pakken på hæftets seddel-del og dermed holde styr på frysepakkernes indhold.

Desuden var der instruks om rengøring af bokse og lokaler fastlagt af bestyrelsen. Andelsfrysehusenes bestyrelser og formænd bestod mest af mænd. Det var oftest folk, der allerede var aktive i andre andelsvirksomheder. Anvendelsen af frysehusene hørte dog klart under kvindernes domæne.

I 1949 vedtog Veterinærdirektoratet, at der skulle være mindst et årligt uanmeldt besøg af en dyrlæge i fællesfryserierne. Yderlig kødkontrol blev ikke krævet, hvilket har været medvirkende til den succes, fællesfryserierne blev. Dog indskærpedes omhyggelig indpakning af frysevarerne og omhyggelig hygiejne og rengøring af frysefaciliteterne. Også sikkerhedskrav blev udspecificeret, såsom lukkeanordninger, alarmer og lys. I 1952 udkom der et cirkulære fra Veterinærdirektoratet angående indretningen og sundhedskontrollen af fællesfryserierne.

Industrien leverede som nævnt fryseanlæggene, og det drejede sig om anlæg fra virksomheder som Atlas, Gram, Sabroe, Frigidaire, Evercold og Nordisk Køleteknik (Nordic). Ofte byggede fryseanlægsfirmaerne frysehusene, og andelshaverne lejede sig ind hos dem. Frysehusene havde to mulige anlæg:

Boksanlæg med frostrum - med betjening

Skabs- og kummeanlæg - uden betjening (selvbetjening).

De første frysehuse var relativt store. Senere ønskede man sig mindre og flere frysehuse og dermed nemmere adgang for folk i landsbyerne. Nogle fryserier blev indrettet i gårdlænger o.l.

Indtil 1950 havde man brugt methylclorid som kølemiddel. Det var ekstremt farligt, og gav problemer ved den mindste utæthed på rørene. Efter 1945 var det muligt at bruge freon som kølemiddel. Dette middel var mindre farligt, ugiftigt, lugtfrit og kunne ikke brænde eller eksplodere.

Efter 1995 blev også brugen af freon forbudt pga. dets dårlige påvirkning af ozonlaget. Temperaturen i fryseboksene skulle være minus 18 gr. C, og minus 25 gr. C ved lynfrysning.



Andelsfrysehuse

Frysehusene kunne bestilles "nøglefærdige" hos firmaer som Ths. Sabroe i Århus. Det valgtes man at gøre en del steder, med det resultat, at man langs landevejene i Jylland kan finde de ens udseende, beskedne rødstenshuse. Andre frysehuse blev opført af en lokal murermester.

De første frysehuse havde op til 50 bokse og var med betjening, men det almindelige blev hurtigt mindre anlæg med op til 25 bokse, hvor hver andelshaver måtte betjene sig selv. Det beskedne antal bokse i frysehuset betød, at der kunne være 2-4 frysehuse i hvert sogn.

Fra midten af 1970'erne, begyndte frysehusene for alvor at forsvinde fra de mindre bysamfund. I dag er der kun få tilbage, men mange af bygningerne står der stadig og fortæller om en tid, hvor det var nødvendigt at stå sammen, hvis man ville have del i goderne.

LANGELAND OG STRYNØ:

Langeland fik de første frysehuse i løbet af 1948. Det skete i Snøde og i Tullebølle med kort tids mellemrum. Generelt var de 22 frysehuse, der blev etableret på Langeland og Strynø, geografisk jævnt fordelt, og bortset fra et, nemlig Humble Centralfryseri, har alle været andelsvirksomheder. Tullebølle Fællesfryseri var det største på øen med omkring 300 bokse. Fire frysehuse var med betjening, mens resten var selvbetjente. De betjente frysehuse kunne udbringe frysepakkerne efter nærmere aftale.

Købstaden Rudkøbing forsøgte i 1948 at samle interesse for oprettelse af et andelsfrysehus. Der var kraftig opfordring til tegning af andele i Langelands Avis 13. juli 1948, og tidligere på året havde Rudkøbing Husmoderforening vist film og holdt foredrag om fordelene ved frysning, uden at det lykkedes at få tilstrækkelig tilslutning.

I Kædeby forsøgte man i 1956 ligeledes forgæves at samle interesse for et frysehus i skarp konkurrence med det privatejede frysehus i Humble, hvor brugerne havde tegnet 10-årige kontrakter.

På Midtlangelands Herregårdsmejeri i Skrøbelev er der kendskab til brugen af frysebokse for folkene i lokalområdet mod en passende betaling. Dette kan også have været tilfældet på andre mejerier på øen. I mejeriets forhandlingsprotokol findes 2. august 1944 vedtagelse af tilbudsindhentning på frysebokse, da flere af leverandørerne gerne ville have kød til opbevaring på mejeriet. I 1947 indrettedes nye frysebokse.

Primært blev de store frysehuse med betjening etableret ved de større landsbyer. Den tiltagende brug af frysebokse medførte igangsætning af mindre frysehuse i de små lokalsamfund pga. behovet for kortere afstand.

Det sidst opførte frysehus på Langeland var Hou Andelsfryseri, og det blev taget i brug i 1957.

Efter rundt regnet 25 år begyndte afviklingen af frysehusene i takt med familiernes investering i egne frysere.

Pederstrup-Krogstrup Andelsfryseri lukkede som det sidste på Langeland i 1998.

Da kun et fåtal af frysehusenes dokumenter og protokoller er bevarede på lokalarkiverne, har det været nødvendigt at samle informationer fra folk, der husker fryserierne og brugen af dem til nærmere beskrivelse af frysehusene på Langeland og Strynø.

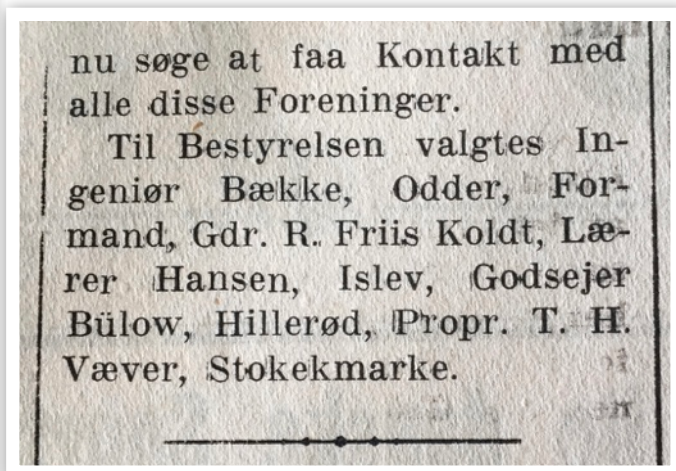
I 1992 blev der i forbindelse med Leif Nymark Hansens afgangsupgave på Århus Universitets Historiske Fakultet anmodet om spørgeskemabesvarelse fra alle frysehuse i Danmark. Afgangsupgaven udkom i 1994 med titlen: " Fællesfryserierne i Danmark i 1940'erne og 1950'erne ".

På Langeland blev spørgeskemaerne sendt til Rudkøbing Byhistoriske Arkiv, der leverede skemaer videre til arkiverne på Langeland, som igen videregav skemaerne til folk med tilknytning til frysehusene. Spørgeskemaet udfyldtes for 16 af øens fællesfrysehuse.

Besvarelserne er refereret ordret i indledningen af beskrivelserne af disse 16 frysehuse, med let indrykket afsnit og med samme disposition som besvarelserne.

Øvrig beskrivelse af frysehusene står med normal margin og med kildeangivelse.

Beskrivelsen af frysehusene starter fra nordspidsen af Langeland med retning mod syd og med Strynø sidst i rækken.



Meddelelse i Langelands Avis den 29. juli 1948 - i forlængelse af bekendtgørelsen om Tullebølle Fryseri. På Langeland blev der ikke registreret medlemskab i S.A.D.

Hou Andelsfryseri

“Hou Andelsfryseri, Hou. Ved siden af Houvej 76.

Oprettet 1957. Nedlagt 1982.

12 husholdninger oprettede et fællesfryseri på andelsbasis.

Anlæg: Et ATLAS køleanlæg med 12 bokse á 180 liter frys.

Anlægget blev købt af firmaet K.A.Rohde, Odense.

Pris: 12.700 kr.- pr. andel 1060 kr.

Bygningen blev opført af murer Carl Pedersen, Skiften.

Den samlede anlægsudgift blev kr. 15.143,63. Man optog et banklån i Andelsbanken på 15.000 kr.

Den første formand var Peder Bendtsen, Hou.

Hvem der ejer det nu vides ikke.”

Det ovenfor beskrevne stammer fra Nordlangelands Lokalhistoriske Arkiv. Det er også besvarelsen på spørgeskemaundersøgelsen i 1992.



Foto af det tidligere Hou Andelsfryseri - fra oktober 2016.

Hou Andelsfryseri blev stiftet 30. maj 1957 og var placeret ved siden af Houvej 76.

Fra Hou Andelsfryseris protokol findes følgende ordrette referat af den stiftende generalforsamling:

“Andelsfryseriet i Hou:

Paa et Møde hos Peter Bendtzen d. 8-2 1957 mellem 12 Entresanter enedes mand om at starte et Fryseanlæg bestaaende af 12 Boxe og 12 Medlemmer.

Endvidere enedes mand om at søge optaget et Laan i Langelands Andelsbank til igangsetning og Indkøb. Til at varetage disse interesser antog mand Peter Bendtzen Hou som behørigt har varetaget disse interesser og indkaldt til Stiftende Generalforsamling d. 30/5 1957.

Hou d. 30-5 1957 Mogens J Jakobsen. “

Fryseanlægget var et Atlas køleanlæg med freon, og anlægget blev købt for 12.700 kr., og den samlede anlægsudgift blev 15.143,63 kr. Finansieringen foretoges gennem Andelsbanken med et lån på 15.000 kr., og på lånebeviset ses underskrift af de 12 andelshavere. De fleste andelshavere havde tidligere benyttet Skiften Andelsfryseri eller frysehuset ved Nygårds Hjørne.

Man vedtog senere, ifølge protokollen, at andelshaverens boksnummer svarede til den måned, man stod for rengøringen.

I 1962 forhøjedes afgiften pr. box med 8 kr. om året til 44 kr.

I 1967 pågik større afvaskning og afrimning, og der blev monteret nye gummipakninger på lågerne til fryseboksene.

Snøde Andelsfryseri opbevarede frysepakkerne under afrimningerne. Dette var en årlig tilbagevendende procedure.

1971 besluttede man at søge om forlængelse af bokslejen med andelshaverne i yderlig 10 år. Fryseanlægget ville være gældfrit året efter. Der blev årligt betalt ejendomsskat, som dækkede brandforsikringen. Frysehuset var bygget på den nærliggende gårds grund uden lejeudgift.

I 1976 forhøjedes boxlejen til 2 x 55 kr. pr. år. Samme år havde man være plaget af driftsstop gentagne gange, og der blev udfærdiget et skrift til andelshaverne med indskærpelse af at holde deres bokse i god orden og være observante på rimdannelse på låger og at kontrollere temperaturen.

I 1981 var der frysestop pga. manglende frysevæske med skade på frysepakker i boksene, og der blev søgt forsikringserstatning.

Den 13. marts 1982 besluttedes det på generalforsamlingen at nedlægge fryseriet efter 25 års funktion.

I Nordlangelands Lokalhistoriske Arkiv findes protokoller og regnskabsbilag for Hou Andelsfryseri.

I Lohals og Hou-området blev der oprettet 3 frysehuse.

I “Slagterne i Lohals” af Dorthe Bennedsbæk beskrives de mange slagterforretninger gennem mere end 100 år i Lohals-området, og der beskrives følgende om frysehusene:

“ Der var blevet bygget frysehuse både på Hou og på Skiften, og mange havde en hel eller en delt boks, hvor der let kunne være en hel gris i. “

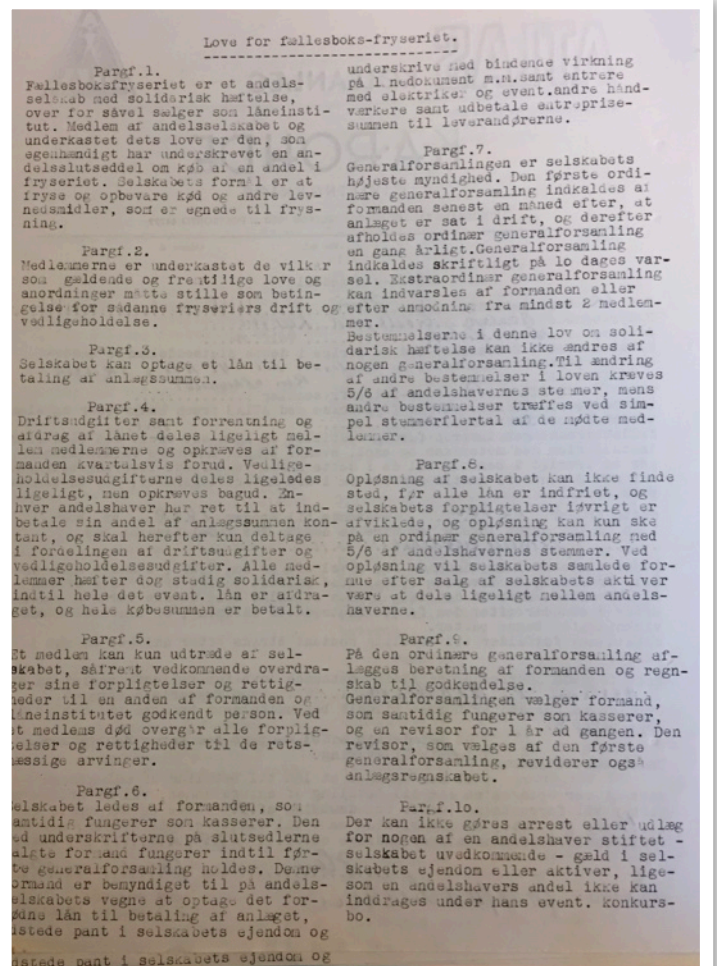
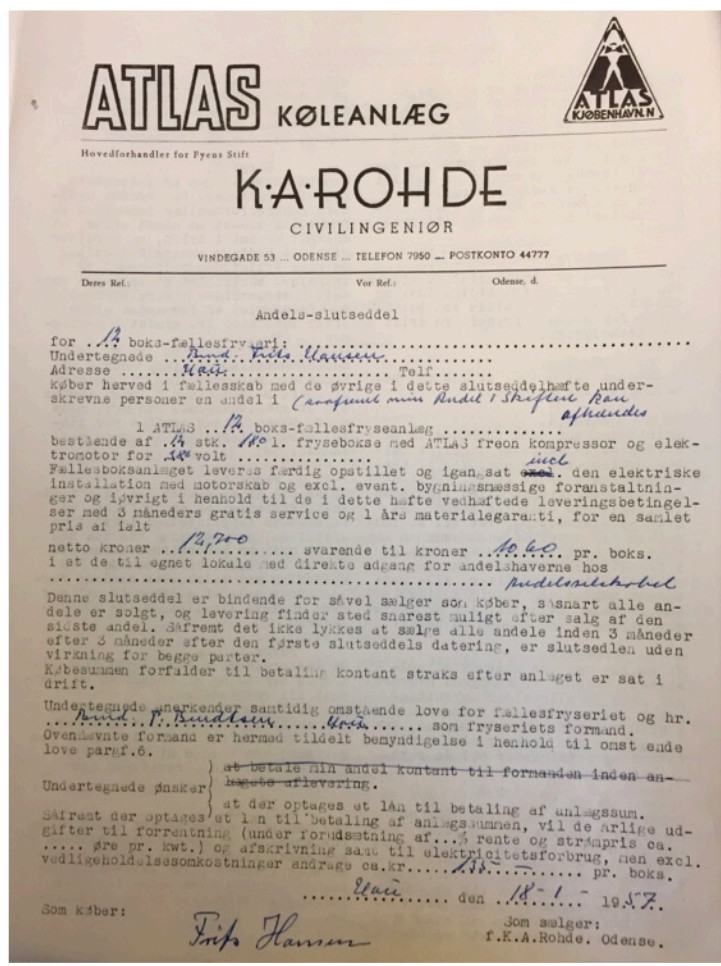


Foto af købsaftale med Atlas Køleanlæg med en andelshaver og på bagsiden love for fællesfryseriet.

Anlægget skal kontrolleres hver tredje dag

1 januar - 15 jan	1 februar - 15 f	1 marts - 15 m	1 april - 15 april	1 maj - 15 maj	1 juni - 15 juni
Boks 1	Boks 2	Boks 3	Boks 4	Boks 5	Boks 6
16 januar - 31 jan	16 februar - 28	16 marts - 31	16 april - 30 april	15 maj - 31 maj	15 juni - 30 juni
Boks 4	Boks 5	Boks 6	Boks 7	Boks 8	Boks 9
1 juli - 15 juli	1 august - 15 aug	1 sept. - 15 sept	1 oktober - 15 okt	1 november - 15	1 december - 15
Boks 7	Boks 8	Boks 9	Boks 10	Boks 11	Boks 12
16 juli - 31 juli	16 august - 31 aug	16 sept - 30 sept	16 oktober - 31	16 november - 30	16 december
Boks 10	Boks 11	Boks 12	Boks 1	Boks 2	Boks 3

Foto af fryseriets boks- og turnusplan fra 1978.



HOU ANDELFRYSERI

september 1976

Fryseanlægget har været plaget af driftstop hvilket koster arbejde og penge. Grunden har været dels frosne ventiler og tilrimebørdøre som ikke har lukket tæt.

Medlemmerne opfordres derfor til at holde deres box ren d.v.s. fri for rimansættelser og islag i selve boxen samt på dørfyldning og på dørkanter. I box 1 og box 7 sidder ventilerne, og hvis de rimer til, stopper anlæget. Ventilerne må derfor holdes fri for rim og is.

Først på året påtog nogle arbejdsduelige medlemmer sig arbejdet med at afrime anlæget samt vaske og desinficere hver enkelt box, så plagsomme og urimelige stop allerede nu skyldes desværre misligholdelse. Vi kører med en meget rimelig boxleje; men hvis hvert enkelt medlem ikke medvirker bl.a. ved at holde sin box i god orden, så får vi stop og dermed dyre udgifter til montør, og driftsudgifterne kan da blive af en størrelsesorden, hvor fortsat drift af fryseriet kan bringes i fare.

Der er indkøbt: kobben, hammer, spartel og kost til daglig brug ved box. Må selvfølgelig ikke fjernes fra fryseanlægget.

Med venlig hilsen
bestyrelsen

Skiften Andelsfryseri

Skiften Andelsfryseri , Skiften var beliggende ved Houvej 45-49.

Følgende findes på Nordlangelands Lokalarkiv:

“Ved Houvej 45 - 49.

Skiften Andelsfryseri, Skiften.

Anlagt omkring 1950.

Nedlagt omkring 1964-65.

Det vides ikke, hvor mange bokse der var, og hvem der havde taget initiativet til oprettelsen. Efter mundtlige oplysninger passede naboen, vognmand Oluf Jensen eller hans kone det. Da det skulle nedlægges, fik de omkringboende naboer tilbud om at købe det, men det blev vist skolen, der fik lov til at bruge det til opbevaring af forskelligt skolemateriel. Solgt i 2013 til Jesper Lundemose Jensen, der har lagt nyt tag på, samt lavet forskellige renoveringer.”

I Langelands Folkeblad findes der i 1950 notater om et frysehus i Skiften, Hou.

Den 7. juli 1950 skrev man, at arbejdet med Skiften Fællesfryseri nu var igang, og at man ville opføre et hus i Skiften, på en grund ved fragtmand Oluf Jensen, hvori frysehuset skulle være.

Man planlagde 30 bokse plus 6 mere, som skabsmodel til selvbetjening for 36 andelshavere.

Udgiften til anlægget ansloges til 30.000 kr.

Bestyrelse: Formand gdr. Karl Elnegaard, Fruens Vænge, desuden gdr. Rasmus Jørgensen, Bastemose og fragtmand Oluf Jensen, Skiften.



Foto af Skiften Frysehus omkring oktober 2010. Nordlangelands Lokalhistoriske Arkiv.

Foto af Skiften Frysehus fra oktober 2016.

Andelsfrysehuset ved Nygårdshjørne

Fra Nordlangelands lokalarkiv findes følgende:

“Andelsfrysehuset ved Nygårdshjørne.

Ved Houvej 1.

Opført omkring 1950.

Nedlagt først i 1960-erne.

(Det blev på det tidspunkt mere almindeligt at folk selv fik en kummefryser.)

Hvem der tog initiativ til dets oprettelse vides ikke, det ser ud til, at det nu hører til ejendommen Houvej 1.

Dette frysehus skønnes brugt mest af folk fra Stoense.”

I Langelands Folkeblad findes den 16. oktober 1952 en artikel, hvor der berettes:

“ at der nu skal opføres et fællesfryseri ved Nygaards Mølle ved Lohals. Der er tegnet 24 bokse, men der bygges til 36. Det bliver et selvbetjeningsanlæg fra Atlas, og det vil koste ca. 20.000 kr.

Til bestyrelsen er valgt møller Aage Larsen, der er formand og kasserer, grd. Søren Jensen, Gruelund, forpagter Ove Petersen, Hou, forpagter Chr. Jensen, Østerhuse og smedemester C. Møller, Steensgaard. Revisor er Viktor Lund Johansen, Estre.

Byggeriet begynder snarest, og man venter at fryseriet, der bliver af samme type som det på Skiften, kan være klar til drift til jul.”



Foto af Andelsfrysehuset ved Nygaardshjørne fra marts 2011. Nordlangelands Lokalhistoriske Arkiv.

Andelsfrysehuset ved Nygaardshjørne - foto fra oktober 2016.

Nordlangelands Andelsfrysehus i Snøde

Nordlangelands Andelsfrysehus, Snøde Bygade 28, St. Snøde.

Oprettelsesår: 2.12.1948. Nedlæggelsesår: 29.06.1974.

Medlemsantal ved start: ca. 160.

Andelsform, Atlas fryseanlæg.

Selvstændig bygning 77 m². Anlægsudgifter ca. 7-9 tusinde kr.

Antallet af medlemmer steg senere til ca. 220 med ialt 272 bokse. Der var vel ca. 200 hele og 72 halve. I perioden o. 1950-1970 var der desuden 4 små frysehuse på hver 10-12 bokse, som var selvbetjente. 1 i Dageløkke, 1 på Nygårds Hjørne, 1 i Skiften og 1 i Hov. Bygningen solgt til lager i 1974.



Luffoto af Sylvest Jensen fra 1959 af Snøde Bygade med frysehuset beliggende til venstre for det hvide hus.

I 1950 ved generalforsamlingen på Snøde kro kundgjorde man, at der nu var 140 andelshavere og 202 bokse var udlejet, hvilket var en fremgang i forhold til året før.

Frysehus ved Snøde Bygade 26



Kopi af foto fra Nordlangelands
Lokalhistoriske Arkiv.

16. juni 1948
Langelands Folkeblad.

FRIT ORDSKIFTE

Fællesfryseanlæg!

Til Mødet paa Snøde Kro Onsdag den 16. Juni, angaaende Oprettelse af et Fællesfryseanlæg, opfordrer vi alle, der har den mindste Interesse derfor, til at give Møde. Ved Udvalgets Henvendelse til Beboerne, var der ikke nok Tilslutning til Oprettelse af saa stort et Anlæg, som her virkelig var Brug for, saa hvis ikke alle virkelig Interesserede møder op denne Aften, bliver der maa-ske kun oprettet et mindre Anlæg og saa er der næppe Mulghed for at komme med senere. Beliggenhed og Køb af Bygning der til, er der flere Muligheder.

Udvalget.

Frysehuset lå på Snøde bygade 28. Det var en bygning, der hørte til et tidligere cementstøberi på Snøde Bygade 26. Det blev indrettet til frysehus omkring 1950, måske sidst i 1940'erne. De gule sten er nok sat på ved ombygningen til frysehus, desuden blev der isoleret med 10-15 mm kork. I det forreste rum var der en skranke og bagved var der et indfrysningsrum og rum med nummererede trådnets-bokse af forskellige størrelser, efter andelshavernes behov.



Før plastposernes tid, skulle frysevarerne helst emballeres først i cellofan, der skulle hindre gennemblødning, og derefter i brunt papir. Eller i mindst 2 lag papir. Andelshaverne havde kuponhefter med fortløbende numre. Herpå skrev man sit boxnummer og bandt den ene halvdel af kuponen fast på frysepakken. Den anden halvdel af kuponen skulle bruges, når man ville hente sin pakke igen. Havde man glemt at skrive på den inderste kupon, hvad der var i pakken, kunne man få en slem overraskelse, når man hjembragte frysevarerne igen.

- 1 -

Efterhånden, som det blev almindeligt med fryserne i hjemmene, aftog behovet for andelsfryseselskaberne. Mon ikke det blev lukket i 1980'erne?

Det kunne også tage nogen tid at finde de rigtige pakker, så snakken gik livligt blandt de ventende. Det var koldt at passe frysehus, det var først Ruth og Ejvind Hansen og senere Agnete og Viggo Rasmussen, der havde jobbet. De var også pakket godt ind i overtøj og fingeranter, når de ekspederede frysevarerne over skranken.

I dag bliver det godt isolerede forhenværende frysehus brugt af Super Spar til lager, f. eks. om vinteren til kalkmørtel og andre varer, der ikke tåler frostgrader.

Der var andre frysehuse i omegnen, f.eks. i Hou, i Dageløkke og i Bøstrup.

Ovenstående er fra Nordlangelands Lokalhistoriske Arkiv.

Det vedtoges at oprette et Anlæg til 150 Bokse i Snøde. — En Bestyrelse valgt med Gdr. Emil Olsen, Søgaard, Snøde, som Formand.

Mødet i Aftes paa Snøde Kro vedr. Fællesfryseanlægget for Snøde-Stoense og Omegn havde samlet 50—60 interesserede. Richard Hansen, Ennebølle, bød Velkommen, og Konsulent Rasmussen, Skråbelev, talte derpaa om Kølleteknikkens Udvikling og gav en Række andre Oplysninger i Forbindelse med Sagen.

Under den paafølgende Forhandling viste der sig Stemning for at søge oprettet et Fryseanlæg paa 150 Bokse, og Bestyrelsens første Opgave er at faa udarbejdet Tegninger til Byggenævnet og, naar Tilladelse foreligger, indhente Tilbud paa Arbejdet og paa Maskiner og derefter afholde Generalforsamling, hvor den endelige Godkendelse af Projektet skal ske og hvor der skal vedtages Love m. v. Der er hidtil tegnet et lille Hundrede Interesserede, og Tegningen fortsættes ved Henvendelse til Bestyrelsen. Man har en Bygning, af-døde Chr. Niensens Ejendom midt i Snøde, paa Haanden, og der bliver saaledes kun Tale om en Forandring af denne til Formaalet. Man haaber at kunne fremme Sagen saa meget, at man kan komme i Gang til Efteraaret.

Den første Bestyrelse.

I Forbindelse med Mødet i Aftes holdtes en Generalforsamling, hvor der valgtes en Bestyrelse, der kom til at bestaa af: Grd. Ejner Sørensen, Ennebøllegaard, Grd. Emil Olsen, Søgaard, Snøde, Lagerbestyrer Peter Nielsen, Fyns Andel, Snøde, Regnskabsfører Vilh. Christoffersen, Stoense Udfl., og Grd. Carl Hansen, Stoense. Suppleanter blev Grd. Aage Nielsen, Snøde, og Grd. Peter Nielsen, Strandgaarden, Snøde Udfl. Bestyrelsen har konstitueret sig med Grd.

Nordlangelands Andelsfryseri.

Generalforsamlingen i Aftes. — Et tilfredsstillende Aar.

Nordlangelands Andelsfryseanlæg holdt i Aftes en velbesøgt Generalforsamling paa Snøde Kro.

Formanden, Gdr. Emil Olsen, Snøde, bød Velkommen og aflagde Beretning og oplyste, at Driften og Økonomien havde været tilfredsstillende i det forløbne Aar. Der var en Fremgang paa 28 nye Andelshavere og man havde i Aaret faaet Telefon paa Fryseværket. Af de 269 Bokse er de 257 nu besatte, et særdeles smukt Resultat.

Kassereren, Gdr. Carl Hansen Stoense, oplæste Regnskabet, der balancerer med 16,961 Kr. Saavel Beretning som Regnskab godkendtes enstemmigt.

Formandsskifte.

Af Bestyrelsen afgik Gdr. Emil Olsen og Gdr. Aage Nielsen, Snøde. De frabad sig begge Genvalg under H. t. at det var vigtigt, at ogsaa andre interesserede fik mere direkte Indblik i Driften. Nyvalgt blev derefter Gdr. Richard Nørrelund, Snøde, og Gdr. Ejner Nielsen, Pellegaarden, Ennebølle. Suppleanter blev Gdr. Rs. Nielsen, Snøde, og Gdr. Chr. Hansen, Rønhøj, Snøde. Som Revisor nyvalgtes Gdr. Emil Olsen, Snøde, i Stedet for Gdr. Rich. Nørrelund, der indvalgtes i Bestyrelsen.

Der var alm. Stemning for, at

man lukkede Fryseriet om Mandagen i Stedet for om Onsdagen, idet der er Erfaring for, at Besøget er mindst om Mandagen.

Sluttelig var Fryseriet Vært ved en Forfriskning.

— Bestyrelsen konstituerer sig paa Tirsdag.

Nordlangelands Andelsfryseri

St. Snøde

afholder ekstraordinær generalforsamling på Dageløkke Kro mandag den 11. marts kl. 19,30.

Dagsorden: Nedlæggelse af fryseriet.

Bestyrelsen.

Øverst indkaldelse til generalforsamling mhp. nedlæggelse af Nordlangelands Andelsfryseri i Langelands Avis 22. februar 1974.

Nederst referat af ekstraordinær generalforsamling med beslutning om nedlæggelse af Andelsfryseriet i Snøde. Langelands Avis 23. marts 1974.

Andelsfryseriet i Snøde nedlagt og huset solgt

Med 18 stemmer imod 4 vedtog en ekstraordinær generalforsamling at sætte punktum for godt 25 års drift af det fælles fryseri i St. Snøde. Ifølge lovene skulle denne sidste generalforsamling bekræfte den vedtagelse, som skete for fjorten dage siden på Dageløkke kro, da det var tydeligt, at det ikke ville være økonomisk forsvarligt at fortsætte driften af frysehuset.

Et forsøg fra formanden, Vermund Larsens side på at få

godkendt huset til ombyggelse til privatbeboelse og med tilkøb af et ekstra jordstykke kunne ikke gennemføres, lige som nogle løse tilbud på 5.000 kr. måtte anses for uacceptable.

Under drøftelserne på generalforsamlingen efter vedtagelsen om opløsning af andelsfryseriet bad tømrermester H. P. Nielsen, Snøde, der er andels-haver, om ordet og tilbød at købe huset, som det står for 20.000 kr. kontant.

Kort efter blev slutsedlen

skrevet under og tømrermester Nielsen overtager bygning, maskineri m.m. Maskinerne vil være for kostbare at afmontere og genopstille, så foreningen må siges at have gjort en god handel. Nu skal forsikringer, telefon og lignende siges op, og diverse andre restudgifter føres a jour. Når staten har fået sin afgift, diverse salærer er betalt og alt kan tælles sammen og divideres med antallet af andelshavere, får disse omkring et par hundrede kroner hver. -k

Dageløkke og Fæbæk Andelsfryseri

Dageløkke-Fæbæk Andelsfryseri, Lystrupvej .

Oprettelsesår: 19.11.1952. Nedlæggelsesår: Fortsat i brug i 1992.

Medlemsantal i 1952: 24.

Andelsselskab, Nordic fryseanlæg (Nordisk Køleteknik a/s).

Fritliggende hus. 24 kummeboxe, selvbetjening.

Anlægsudgift: ca. 22.600 kr. med byggegrund, hus og anlæg.

Huset blev påbegyndt 20. november 1952, en måned senere var huset og anlægget klar til at modtage de første varer til frysning. Der blev optaget et lån i Landbostandens Sparekasse på 24.000 kr., der skulle forrentes med 4 3/4 % p.a.

Fra Andelsfryseriets forhandlingsprotokol:

Love og vedtægter for Dageløkke og Fæbæk Andelsfryseri vedtaget på stiftende Generalforsamling den 17. november 1952 afholdt på Dageløkke Kro.

Den 19. november 1952 købtes grund til pris af 1 kr. pr. kvdt.m. og slutseddel blev underskrevet med Firmaet Nordic v/E. Grothkær, Odense om levering af komplet fryseanlæg med bygning og installationer til pris 22.270 kr., og arbejdet blev straks påbegyndt.

Den 19. december blev fryseanlægget sat i gang, og dagen efter kunne andelshaverne tage det i brug. I Langelands Folkeblad beskrives ibrugtagningen den 20. december 1952.

Gældsbrief for medlemmerne af Fæbæk-Dageløkke fryseri til "Den Langelandske Landbostands Sparekasse" på 24.000 kr. til 4 1/4 % rente p.a. med underskrift af 26 andelshavere forefindes i arkivet. Der var to kvindelige andelshavere, gårdejersker. Installationsfirmaet viste film og gav vejledning om den mest hensigtsmæssige benyttelse af frysehuset i januar 1953.

Den første bestyrelse bestod af grd. Peter Hansen, Vestergaard, formand, grd. Carl Jensen og grd. Jens E. Rasmussen

I 1955 var årlig leje af en hel box 120 kr., steget fra 116 kr.; og for en halv 60 kr. steget fra 58 kr. Lejen steg atter i 1957 til 128 kr. / 64 kr., herefter var lejen uforandret frem til 1977.

Ved generalforsamlingen i 1962 var der ikke mødt andelshavere, kun bestyrelsen, og man vedtog en bøde på 2 kr. ved manglende fremmøde ved generalforsamlinger fremover.

I 1963 blev alle bokse tømt for afrimning.

I 1967 opkræves extra kvartals boksleje til betaling af istandsættelse af frysehuset. I 1977 sættes bokslejen op til 100 kr. pr. halvår, og i 1981 afskaffes generalforsamlinger, da der alligevel kun kom bestyrelsen.

I 1983 sættes boksprisen atter op nemlig til 130 kr. pr. halvår pga. stigende el-priser og større reparationer på frysehuset. I 1987 var der større reparation af køleanlæg, og året efter var der tre tomme bokse. Elprisen var konstant stigende og ny kompressor blev monteret; alt det krævede låntagning på 5.000 kr.

I 1991 blev der holdt en generalforsamling og bokslejen var nu 400 kr. pr. år. For første gang sås der kvindelige bestyrelsesmedlemmer.

Endelig den 4. december 1996 besluttedes på generalforsamlingen nedlæggelse af Dageløkke-Fæbæk Andelsfryseri. Frysehuset blev solgt til tømrermester Knud Holm og alt blev tilskødet ham. Den endelige lukning af andelsfryseriet skete 1. april 1997, efter 45 års funktion.



Luftfoto 1962 af Harry Holms gård i Dageløkke - Sylvest Jensen.
Frysehuset beliggende til venstre for huset.



Foto af det tidligere Dageløkke og Fæbæk Andelsfryseri. Foto taget oktober 2016.

Lejbølle Andelsfryseri

Lejbølle Andelsfryseri, Lejbøllevvej 27, ledigt karlekammer på gården.

Oprettelsesår: foråret 1951. Nedlæggelsesår : ca. 1974.

Medlemsantal i 1951: 23.

Andelsselskab, Sabroe fryseanlæg.

Ledigt karlekammer på gård - 9 m². 19 hele og 4 halve skabsboxe. Ingen betjening.

Anlægsudgift: ca. 21.000 kr. Boxleje 40 kr. pr. kvartal første år.

Gårdmand Henning Andersen tog initiativ til fryseriet. Overtoges efter 20 år af installatør Madsen i Lejbølle, nok med henblik på at sælge en hjemmefryser til resten af andelshaverne.



Luffoto af Sylvest Jensen fra 1950 af Katrinegaard i Lejbølle, hvis ejer var gårdejer Henning Andersen.



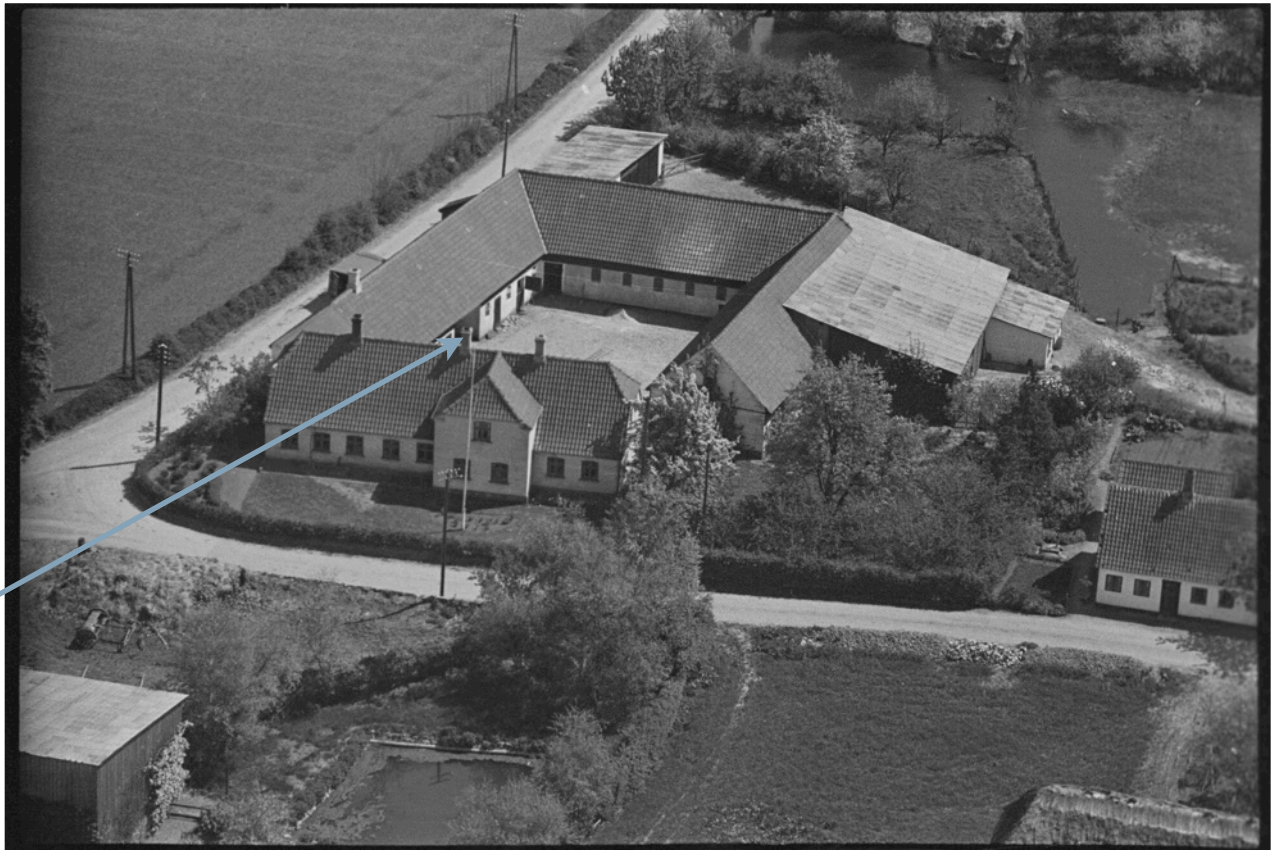
Fotos af Katrinegaard med den tidligere adgang til frostboxanlægget i porten - Taget oktober 2016.



Botofte Andelskølehus

I Leif Normark Hansens afgangsupgave nævntes Botofte Andelskølehus, der ifølge Trap Danmark skulle være oprettet omkring 1950.

Der findes ingen arkiver om dette frysehus, men en lokal kilde erindrer frysehuset placeret ved Bukkeskovvej 6, Hjørnegården. Frysehuset var selvbetjent, og man havde to nøgler, en til indgangsdøren og en til boksrummet. Der var 2 bokse i hvert rum.



Luftfoto 1950 af Sylvest Jensen visende Søren Hansens gård, Botofte også kaldet Hjørnegård. Frysehuset var bag døren til højre for porten.



Foto taget november 2016 af længen, hvor det tidligere frysehus i Botofte lå.

Tullebølle Fællesfryseri



9. Et eksempel på et fællesfryseri — oprettet i en landsby på Langeland af et andelsselskab.



10. Indlægning af varer i dybfryser fra forrummet.



11. Stålboxe i et fællesfryseri.

Kopi fra side 81 i Boligministeriets betænkning af 1954 " Fællesanlæg til lettelse af hjemmets arbejde " .



Tullebølle Fællesfryseri, Skebjergvej 78 - Luftfoto af Sylvest Jensen fra 1950.

Der findes ingen besvarelse af spørgeskema fra Tullebølle Fællesfryseri, og ej heller protokoller eller andre dokumenter derfra.

Ved gennemgang af Langelands Avis er tidspunktet for stiftelsen fundet, nemlig 29. juli 1948, hvor den stiftende generalforsamling fandt sted.

Ifølge avisartiklen havde huset tidligere været slagteriforretning.

Boligen ved siden af fryseriet husede familien Sv. Møllemann, hvor konen Eva Møllemann passede fryseriet. Da hun gik på pension, overtog svigerdatteren Lulla Møllemann jobbet.

Gårdmand Carl Otto Jørgensen i Stengade var en af initiativtagerne til frysehuset, og han var i bestyrelsen i en længere periode og desuden voldgiftsmand.

Fryseanlægget erindres af nogle som værende leveret af Sabroe, idet der på kompressoren var et logo fra Sabroe. Dette bekræftes i avisartikler i Langelands Folkeblad i løbet af foråret 1949. Anlægget blev leveret af Langelands Kulkompagni, og prisen for fryseriet blev ca. 80.000 kr., noget dyrere end budgetteret. Fryseriet indviedes 3. marts 1949 med en festlighed i forsamlingshuset, og to dage efter modtog man varer til indfrysning. Den første formand var uddeler Hansen, Tullebølle Brugsforening.

Andelsselskabet Tullebølle og Omegns Fællesfryseri solgte ejendommen 8. april 1975 til Anne og Carsten Pedersen ifølge tingbogen.

Der blev annonceret generalforsamling sidste gang til 21. marts 1973, men der findes intet referat i aviserne fra generalforsamlingen pga. langvarig avisstrejke på netop dette tidspunkt. Fryseriet blev lukket i 1973.

Ejendommens adresse er nu Annexstræde 78, Tullebølle og er idag privat beboelse uden synlige tegn på tidligere frysehusaktivitet.

Tullebølle Andelsfrysecentral

Stiftende Generalforsamling afholdt i Aftes

Paa et Møde i Aftes i Tullebølle Forsamlingshus vedtoges det at oprette Tullebølle Andelsfrysecentral. Mødet var besøgt af ca. 100 Mennesker og åndledes med en Filmsfremvisning, hvor man saa en amerikansk Film om Nedfrysning og en interessant Film om Planternes Udvikling. Før Filmen gav Dir. Arne Petersen fra Fællesforeningens ny Konserverfabrik i Svendborg nogle Oplysninger om Frysning.

70,000 Kr. for Indretningen

Efter Kaffen gav Formanden for det nedsatte Udvalg, C. P. Hansen, Stengade, Beretning om, hvad Udvalget havde foretaget sig, og Uddeler Hansen, Tullebølle Brugsforening, gav Oplysninger om Prisen for Oprettelse af Fryseriet. Saafremt man bestemmer sig for at købe det Hus, man har paa Haanden, tilh. Slagter Jørgensen i Skebjerg, vil man her kunne indrette 282 Bokse, og med Indretning og Maskiner vil Frysecentralen komme til at staa i ca. 70,000 Kr.

Bestyrelsesvalget

Bestyrelsesvalget

Der foretoges derefter Afstemning, og det vedtoges at oprette et Fællesfryseri. Det fremlagte Forslag til Vedtægter blev vedtaget og der valgtes en Bestyrelse, som kom til at bestaa af Carl Christensen, Frellesvig, Frk. Johanne Jensen, Lykkeby, Arne Andersen, Lykkebjerggaard, Hans Jensen, Bagenbjerg Møllegaard, Folmer Hansen, Mosegaarden, Konsulent Rasmussen og Uddeler Hansen. Til Revisorer valgtes Postbud Møller og Gdr. Georg Hansen, Stengade, og til Voldgiftsmand C. P. Hansen, Stengade.

Georg Hansen, Stengade, og til Voldgiftsmand C. P. Hansen, Stengade.

Bestyrelsen blev bemyndiget til at arbejde videre med Sagen og foretage det fornødne, og et konstituerende Møde vil senere blive afholdt. Man har Tegninger og Overslag klar, men foreløbig kan der ikke faas Tilladelse til at bygge, saa man maa nøjes med at tilrettelægge Fryseriet. Der er i Forvejen tegnet 125 Medlemmer, hvilket skulde være fuldt tilstrækkeligt til at lægge ud.

Artikel fra Langelands Avis 29. juli 1948 med udførlig beskrivelse af stiftende generalforsamling for Tullebølle Fællesfryseri.

Fællesfryseriet i Tullebølle bliver nu en Kendsgerning.

Stiftende Generalforsamling i Aftes, hvor Bestyrelsen blev valgt. — Der er tegnet godt 100 Andelshavere.

Paa en stiftende Generalforsamling i Tullebølle i Aftes blev det vedtaget at oprette et Fællesfryseri.

Ca. 100 Interesserede var mødt, og Generalforsamlingen indlededes med Fremvisning af en Film om Nedfrysning af forskellige Varer. Det var Direktør Arne Petersen fra Svendborg Konservesfabrik, der fremviste Filmen.

Derefter var der fælles Kaffebord, hvor det medsatte Udvalgs Formd., C. P. Hansen, Stengade, aflagde Beretning om Udvalgets Arbejde siden det første Møde. Ved Afstemning blev det vedtaget at oprette Fællesfryseriet.

Der blev fremlagt nogle Forslag til Love, som blev vedtaget.

Til det nye Fryseris Bestyrelse valgtes Carl Christensen, Frellesvig, Frk. Johanne Jensen, Lykkeby, Arne Andersen, Lykkebjerggaard, Hans Jensen, Bagenbjerg Møllegaard, Folmer Hansen, Mosegaarden, Konsulent Rasmussen og Uddeler Hansen, Tullebølle.

Som Revisorer valgtes Postbud Møller, Tullebølle Gdr. Georg Hansen, Stengade.

C. P. Hansen, Stengade, valgtes til Voldgiftsmand i Bestyrelsen, der senere konstituere sig, blev beretning get til at foretage det første Arbejde. Der er foreløbnet godt 100 Andelshavere.

Langelands Folkeblad
den 29. juli 1948.

Tullebølle Fællesfryseri

holdt i Aftes Generalforsamling paa Tullebølle Kro.

Formanden, Uddeler Hansen, bød Velkommen. Til Dirigent valgtes Grdr. Georg Hansen, Stengade, og Formanden afgav derpaa Beretning om Aaret, der var forløbet godt. Man har 325 Bokse, deraf er 281 udlejet fast, og Resten staar som Reservebokse, der flittigt benyttes, idet de næsten hele Aaret er fuldt belagt. Paa Ventelisten er opført 15—20, der ønsker fast Boks, men det kan ikke imødekommes med den Plads, man har nu, idet man maa have et vist Antal Bokse til øjeblikkelig Disposition ved Slagtinger m. v.

Regnskabet

oplæstes af Konsulent Rasmussen, Rudkøbing. Der har været en Bruttoindtægt paa 18,000 Kr. og en Boksleje paa 17,500 Kr. Der er afdraget 4750 Kr. paa Laan og derudover viser Regnskabet et mindre Overskud. Af Status fremgaar, at Gælden er nedbragt til ca. 74,000 Kr. Den oprindelige Anlæggssum var ca. 92,000 Kr.

Beretning og Regnskab godkendtes.

Til Bestyrelsen genvalgtes Hans Jensen, Møllegaarden, og Carl Christensen, Almindingen, og i Stedet for Konsulent Rasmussen, der frabad sig Genvalg, nyvalgtes Skovarbejder Otto Jørgensen, Tullebølle.

Ved den første generalforsamling 13. marts 1950 var henvend 200 andelshavere til stede i Tullebølle Forsamlingshus.

Formand var uddeler Hansen. Af de 275 bokse anvendte andelshaverne 252, de øvrige blev brugt som extrabokse.

Anlæggssummen var 89.000 kr., og man regnede med 327 kr. i årlig boksleje.

I samarbejde med Landbrugsskolen, godtgjorde forsøg nu, at husmødrene med stor fordel kunne benytte boksene til frysning af bl.a. bær og grøntsager. Husholdningslærerinde frk. Lønberg, Nakskov holdt foredrag om de resultater Landbrugsskolen havde nået gennem forsøg, og hun fremviste flere lækre retter, der var fremstillet af frosne grøntsager.

Efter dette drak man kaffe, og så blev der spillet op til dans.

21. marts 1952 i Langelands Folkeblad.

Referat af generalforsamling i Tullebølle Fællesfryseri.

FORFATTERENS ERINDRINGER OM BRUGEN AF TULLEBØLLE FÆLLESFRYSERI:

Der blev slagtet gris et par gange om året i mit barndomshjem, "Kohavegård" i Rudkøbing. Det var en større begivenhed, som krævede en masse forberedelse. Slagteren og hjælperne skulle adviseres. Ofte foregik slagtingen sidst på dagen efter slagterens normale arbejdstid. Baljer og kar skulle gøres klar, og en gammel dør blev lagt ovenpå det største kar, hvorpå grisen skulle ligge, når den blev aflivet. Vand blev kogt i store mængder i gruekedlen i bryggerset.

Så snart grisen var aflivet, blev blodet tappet i en stor gryde, og lavet til blodpølse under længerevarende omrøring og iblanding af ingredienser.

Indvoldene blev fjernet på grisen, og den blev hængt op natten over i vognporten. Næste dag blev grisen udskåret, kød blev hakket og store mængder medisterpølse produceret. Fedtegrever blev også lavet. Lidt flæsk blev stadig nedsaltet i fade.

Så kom den store arbejdsproces med at pakke de udskårne stege, kødstykker og pølser i frysepakker. To lag papir, pergamentagtigt og brunt papir, og så sejl garn omkring.

Nummermærket blev sat på, og på den korresponderende seddel i hæftet blev indholdet noteret. Alle pakkerne blev fyldt i store zink-vaskebaljer, og så blev det hele fragtet de 7 km til Tullebølle Fællesfryseri. Der var telefonisk forinden givet besked til fryseriet om, at der ville ankomme en gris til indfrysning.

Ved ankomsten til fryseriet blev alle pakkerne lagt i indfrysningssområdet og først efter en dags tid placeret i boksene. Fryseriet var betjent af en dame, som altid var klædt godt på med hue, handsker, store støvler og flere frakker.

Frysehuset var et stort hus, med modtage- og udleveringsskranke i det forreste rum. Bagved dette rum var selve frysehuset med hylder langs gangene og placeret et par trin ned i kælderniveau. Der fik vi kun lov at komme med ind ved aflevering til indfrysning.

I dagligdagen skulle der i husholdningen planlægges med afhentning af relevante frysepakker. Da vi børn blev store nok, havde vi tit tjansen og cyklede de 7 km til fryseriet for at hente pakkerne, medbringende de tilsvarende numre fra hæftet. Sedlerne var forskellige farver, en farve til hver hæfte, og jeg tror 50 numre i hver.

Frysepakkerne blev efter udleveringen - og det kunne tage lidt tid, hvis der var flere folk - placeret på bagagebæreren, og så gik det hjemad.

Jeg tror ikke, min familie brugte fryseriet efter 1966. Vi fik kummefrysere i kælderen derhjemme, men fryseriet lukkede først flere år senere.



Foto taget november 2016 af tidligere Tullebølle Fællesfryseri.

Pederstrup-Krogsbjerg Andelsfryseri

Pederstrup-Krogsbjerg Andelsfryseri, Krogsbjerg, Longelse sogn.

Oprettelsesår: 15.07. 1952. Nedlæggelsesår : 1998(?)

Medlemsantal i 1952: ca. 40.

Andelsfryseri, Sabroe fryseanlæg.

Bygning på 25 m² anbragt i privat have tilhørende købmand Johansen.

Anlægsudgift: 19.960 kr. I 1952: 20 kr. pr. kvartal for 100 l. box, og 10 kr. for 50 l. box

I 1992: 80 kr. pr. kvartal for 100 l. box, og 40 kr. for 50 l. box.

I 1986 blev maskinerne udskiftet, hvilket gav en udgift på 22.000 kr. Da faldt en del andelshavere fra, men nu er alle boxe lejet ud. 36 boxe á 100 l. og 12 boxe á 50 l.

Fryseriet er selvbetjent.

Fra Rudkøbing Byhistoriske Arkivs materialer:

Ved oprettelsen i 1952 søgte frysefirmaet Sabroe om dispensation i Landbrugsministeriet mhp. opførelse af et selvbetjeningsfrysehus. Veterinærdirektoratets vejledning krævede på det tidspunkt personale til betjening. Dispensationen blev givet hurtigt, hvilket var et held, da opførelsen allerede var påbegyndt.

I Langelands Sparekasse optoges i 1952 et lån på 20.000 kr. til 1% rente.

I 1981 var der større reparationsudgifter, og angiveligt blev frysemaskinerne udskiftet i 1986.

Elregningen var klart den største udgiftspost og stigende gennem årene. Derudover havde man udgift til Østifternes Brandforsikring, som i 1970 var 39 kr. årligt og med samlet forsikringssum på 48.000 kr. .

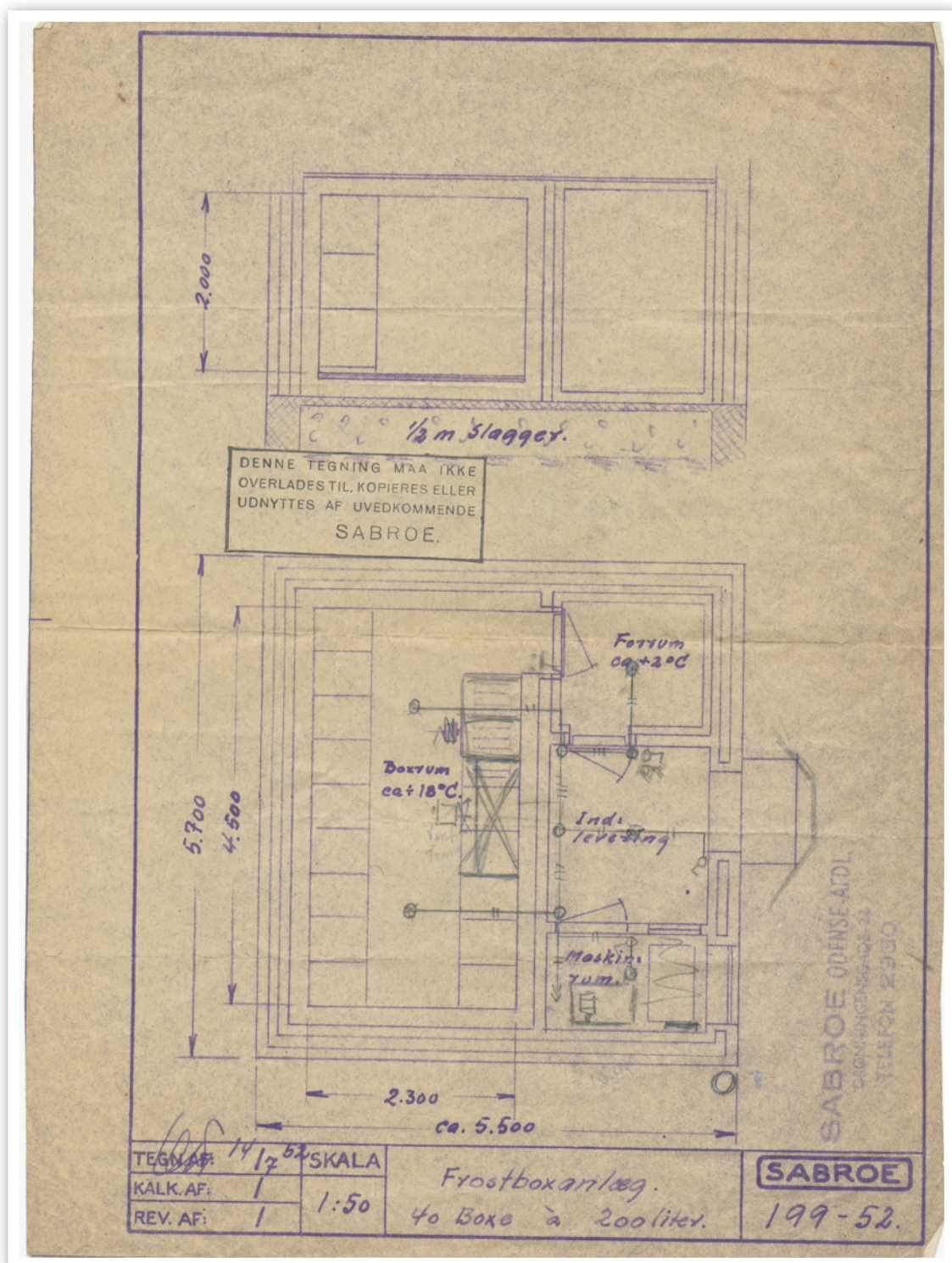
Frysehuset blev lukket i 1998.



Foto af Krogsbjerg Fryseri fra Rudkøbing Byhistoriske Arkivs billedsamling.

Den 1. oktober 1952 holdt man ifølge Langelands Folkeblad indvielsesfest og generalforsamling på Spodsbjerg Badehotel. Der var mødt 50 andelshavere og repræsentanter fra Sabroe samt den lokale repræsentant, direktør Toft Jacobsen. Man mødtes ved 19-tiden med madkurvene og firmaet gav drikkevarerne. Efter spisningen serveredes kaffen, og efter generalforsamlingen var der dans til kl. 24. I det hele taget en vellykket indvielsesfest.

Til den første bestyrelse valgtes købmand Johansen, Krogsbjerg, fru Inge Tønnesen, Erik Eriksen, Knakgaarden, mælkehandler Hans Hansen, Spodsbjerg og bagermester Aage Jensen, Spodsbjerg. Revisorer Ernst Tønnesen og Jens Dirksen. Bestyrelsen konstituerede sig senere.



Kopi af grundplan af Andelsfryseriet i Pederstrup fra 1952.



Isbjørn på væggen og vejledning ved nødsituation kan stadig ses.



**NØDSIGNAL
FOR KØLERUM**
NÅR KLOKKEN (HORNET) LYDER,
SKAL KØLE- OG FRYSERUM EFTERSES
OG HJÆLP BRINGES DEN
NØDSTEDTE. ALARMEN STANDSES
FRA DEN KONTAKT, HVORFRA DER
ER ALARMERET.

27 OKT. 1998 Det sidste fryseri overvejer lu

Stigende el-priser er en trussel mod økonomien i Krogsbjerg Andelsfryseri, der måske lukker

Af Bo Trolle

■ KROGSBJERG: Det lakker mod enden for en kold epoke på Langeland. Øens eneste tilbageværende andelsfryseri, det i Krogsbjerg, overvejer at lukke butikken. Alternativet er en klækkelig kontingentforhøjelse.

Afgørelsen træffes af medlemmerne på generalforsamlingen 4.

november.

Krogsbjerg Andelsfryseri har 48 bokse, der alle er udlejet til 30-35 forbrugere, så det er ikke behovet, der er noget galt med. Men stigende udgifter til el truer med at dræne kassen, så derfor må der gøres noget nu, hvor fryseriet stadig har lidt på bogen, siger kasserer Gert Hedegaard, Fuglsbølle.

Frysehuset har tæret på kassen

- Vi gennemførte sidste år en mindre kontingentforhøjelse, men den har ikke kunnet modsvare udgifterne, og i de sidste par år har vi tæret på kassebeholdningen, siger

Gert Hedegaard. Der er to mulige løsninger på problemet.

Enten at nedlægge andelsfryseriet eller at hæve kontingentet til næsten det dobbelte.

- Vi skal have svar på, om medlemmerne vil trække sig ud, hvis prisen stiger, for hvis de gør det, er vi lige vidt. Ingen medlemmer er nemlig bundet økonomisk til fryseriet udover den bokseleje, de betaler. Hvis medlemmerne accepterer en kraftig kontingentstigning vil der være fornuft i at fortsætte, og så vil der også være penge til de nødvendige reparationer.

- Alle boksene er udlejet i øjeblikket, men det skifter noget efter

lukning

mulige sæsonert. Man kan således mærke, hvis det har været et dårligt jordbærår, siger Gert Hedegaard. Moderne mennesker foretrækker i stigende grad at købe færdige varer fra supermarkedernes frysediske i stedet for at købe en halv gris eller lignende.

Egen fryser

Og mange har efterhånden anskaffet sig egen fryser. Men med de priser vi kører med, er det faktisk billigere at leje sig ind hos os.

Den eneste ulempe er, at folk skal ud at køre, når de har brug for deres frostvarer.

Det beskedne frysehus ligger på

lejet jord, nærmest som et lille havehus til den tidligere købmandsforretning. Den nuværende ejer har tilbudt at overtage huset kvit og frit, så fryseriet kan spare omkostningerne ved at fjerne bygningen.

Alle lukket

Krogsbjerg Andelsfryseri blev oprettet i 1952 af folk på egnen. Dengang, da dybfrost i stigende grad afløste de traditionelle konserveringsmetoder, blomstrede fællesfryserierne over hele øen, men bortset fra Krogsbjerg er de alle lukket i takt med, at fryseren har vundet indpas i hjemmene.

Nr. Longelse Fællesfryseri

I arkiverne findes intet om Nr. Longelse Fællesfryseri, og ej heller spørgeskemabesvarelse.

I Langelands Folkeblad 29. juli 1952 findes bekendtgørelse om, at også i Nr. Longelse var der sikret et fryseri, som skulle være færdigt til september:

“ Det meddeles os i dag, at Nr. Longelse Fællesfryseri nu har afsluttet tegningen til fryseriet ved købmand Majus Hansen, Nr. Longelse. De fornødne antal bokse er tegnet og byggeriet vil snarest blive påbegyndt. Der indrettes 24 bokse i lighed med Sdr. Longelse Fryseri. etc. etc. etc.

Efter kontrakten skal fryseriet være færdigt til 1. september. Formand for selskabet er Bmd. Edv. Hansen, Nr. Longelse.

Der bliver således tre fryserier i Longelse-Fuglsbølle: i Sdr. Longelse, i Nr. Longelse og i Krogsbjerg.”

Allerede den 13. maj 1952 var der en notiits i aviserne om planerne og referat fra møde på Spodsbjerg Hotel, hvor man havde aftalt, at frysefirmaet Frigidaire skulle levere fryseanlægget.

Det var meningen, at fryseriet skulle ligge i nærheden af Præstegården i Nr. Longelse. Følgende blev valgt til bestyrelsen: propr. Svend Hansen, Ølstrupgaard, blev formand, og tømrrermester Samuel Jacobsen, Sdr Longelse blev kasserer. Desuden valgtes hmd. Edv. Hansen, Nr. Longelse, hmd. Rs. Kaae, Nr. Longelse og traktorfører Bernh. Jensen, Nr. Longelse. Revisorer gdr. Ejner Mikkelsen, Skrøbelev og gdr. Carl Hansen, Adsemose.

Den 20. oktober 1952 blev der atter skrevet i Langelands Folkeblad, her blev fortalt om indvielsen af fryseriet i Nr. Longelse ved en festlighed under private former.

Frigidaire fryseanlægget var allerede i drift. Oprettelsen kostede 25.000 kr. med 24 bokse, deraf nogle halve. Boksene var placeret i kummesystem, og hver lejer havde nøgle til boks og hoveddør.

Bestyrelsen var på dette tidspunkt: bmd. Edv. Hansen, Longelse (formand), skovfoged Rs. Kaae, Longelse (kasserer), traktorfører Bernh. Jensen, Søvertorp, gdr. Harald Olsen, Sølyst, Spodsbjerg og forpagter Poul Rasmussen, Longelse.

Nr. Longelse Andelsfryseri.

Formandsskifte ved Generalforsamlingen
I Aftes.

Nr. Longelse Andelsfryseri havde i Aftes Generalforsamling paa Spodsbjerg Badehotel.

Formanden, Bmd. Edv. Hansen, Longelse, afgav Beretning om Driften i Aarets Løb. Den var gaaet godt. De 24 Bokse er allerede udlejet, og der er flere paa Ventelisten.

Regnskabet oplæstes af Kassereren, Forpagter Poul Rasmussen, Longelse Præstegaard. Det slutter med en Beholdning paa ca. 200 Kr. Beretning og Regnskab godkendtes.

Nyvalg til Bestyrelsen.

Af Bestyrelsen afgik Formanden og Gdr. Harald Olsen, Sølyst. De frabad sig begge Genvalg. I Stedet nyvalgte Arbmd. Carl Jørgensen, Spodsbjerg, og Gdr. Vald. Nielsen, Møllergaard, Longelse.

Fra Bestyrelsen blev det henstillet til Andelshaverne at være mere omhyggelige med at skrabe Is af deres Kummer, da der ellers gaar mere Strøm til, ligesom Kummerne tager Skade.

— Bestyrelsen konstituerer sig senere.

Langelands
Folkeblad den
20. oktober
1954.



Luftfoto 1957 med Longelse Præstegård nederst til højre, og frysehuset var beliggende helt til venstre bagved grene, tæt ved møllen (Eventyrmøllen). Odense Luftfoto.



Foto af stenen ved Longelse Præstegård - taget oktober 2016.
Det tidligere frysehus er nedrevet i forbindelse med den nye vejføring af Spodsbjergvejen.

Longelse og Omegns Fællesfryseri

Longelse og Omegns Fællesfryseri.

Oprettelsesår: 11.11.1950. Nedlæggelsesår: efter 1992

Medlemsantal i 1950: 48.

Andelsselskab. Frigidaire fryseanlæg.

Byggegrunden er på 164 m². Fryseriet er i eget hus og er stadig i gang (1992). Der er kummefrysere på 125 l. og selvbetjening.

Anlægsudgift: Anlægssummen blev 37.500 kr., som skulle afdrages på 20 år, og det blev til en termin på 2.865 kr. pr. år.

Andelshaverne skulle til at begynde med betale 80 kr. for hjørnebokse - der er 8 hjørnebokse - de øvrige bokse blev på 70 kr. pr. boks. Priserne er nu steget til henholdsvis 120 kr. og 110 kr. halvårligt, der betales til kassereren til juni og december termin. Der er 48 bokse, og de 47 er udlejet for tiden (1992).

Initiativet til fryseriet blev i sin tid taget af Paul Torpe og Niels Pilegaard. (Emma Ermoose, Longelsevej 71, Rudk.)

Frysehuset blev solgt 30 OKT. 1995

Øens sidste
andelsfryseri bliver
revet ned - på et
tidspunkt

■ LONGELSE: De var der alle sammen. Bestyrelsen, andelshavere og interesserede købere fra egnen, da andelsfryseriets bygning i Longelse fredag aften blev sat til salg ved en offentlig auktion. 26.000 kroner blev hamerslaget. Køberen var Langelands Kemiske Fabrikker som fryseribygningen i virkeligheden har ligget i vejen for i mange år. Og med den kemiske fabrik som ejer får bygningen ikke lov at stå længe. Den bliver revet ned på et tidspunkt bebudede den nye ejer.

Flere interesserede

Der var ellers andre, der

var interesseret i bygningen. Og så havde den nok fået lov at blive stående - blot anvendt til et andet formål. Der var en cykelsmed, en maler og en murer, der alle kunne have brugt den. Der var også en nabo, der kunne have brugt den til garage. Men da Langelands Kemiske Fabrikker dukkede op, var der ikke tvivl om, hvem der stod med det største checkhefte. Men helt gratis skulle de nu ikke have den.

Bestyrelsen skulle have mindst 10.000 kroner hjem for bygningen. Man havde nemlig en regning fra elektrikerens, der skulle betales.

Det kan den så blive nu. Og faktisk bliver der også lidt penge til andelshaverne, der nu får del i overskuddet.

Et kapitel er slut.

*Bygningen:
Div. offentlige/beholdt byggn.*

Avisudklip fra Øboen 30. oktober 1995.

Fra LKF's Jubilæumsskrift :

Longelse Sogn

“I 1950’erne henlå Longelse Sogn med byerne Nr. Longelse og Sdr. Longelse stadig i landlig idyl. Sdr. Longelse bar præg af landbrugsrevolutionen: Foruden andelsmejeriet, der var blevet ombygget i 1915, var der skolen fra 1876 med sognebogsamlingen fra 1927; forsamlingshuset, indrettet 1934 i den tidligere fattiggård med sognerådslokale; kommunekontor; frysehus; postkontor og jernbanestation. “

I 1998 udvidedes produktionsanlægget og frysehuset blev nedrevet.

I 1950 tog folk i Sdr. Longelse initiativ til oprettelse af frysehus, vel nok inspireret af Midtlangelands Andelsfrysehus. Man holdt indledende møder i april 1950 og overvejede primært indretning i det gamle ishuse ved Longelse mejeri. Placeringen af det nye frysehus blev endeligt på det centralt beliggende hjørne ved stationspladsen - en plads Langelandsbanen intet havde imod at sælge.

Den 16. juni 1950 holdtes stiftende generalforsamling i Longelse Forsamlingshus, hvor 60 interesserede var mødt op, - og også damerne var inviteret med. Husholdningskonsulent frk. Nevald, Odense holdt lysbilledforedrag om frysning, tilberedning og indpakning, alle tre emner meget vigtige.

Til bestyrelsen valgtes gdr. Poul Torpe, Sønderskovgaard, formand, gdr. Niels Pilegaard, uddeler H. Nielsen, snedkermester Gudmund Hansen og gdr. Edv. Larsen, Nebbe. Til revisor valgtes forpagter Svend Aage Petersen, Grønnegaard og dyrlæge Bacher. Anlægget planlagdes selvbetjent med kummeanlæg og lynfryseplader, og med 48 bokse.. Primært var der tegnet 62 andelshavere. Udgiften til anlægget forventedes at andrage ca. 38.500 kr. og man optog lån i Langelands Sparekasse.

Den 13. november 1950 blev fællesfryseriet i Longelse indviet, og det var det første på øen med Frigidaire fryseanlæg. Hver boks var på 180 liter, og dvs. at en 100 pounds gris plus en halv snes ænder eller høns kunne få plads i boksen.

Efter besigtigelsen af frysehuset samledes man om et veldækket kaffebord i forsamlingshuset, hvor salgschefen iøvrigt bød på likør til nektaren, ifølge Langelands Folkeblad. Der blev desuden instrueret i indpakningen af frysevarerne og understregning af vigtigheden af at fryse friske varer ned, samt oplysning om opbevaringstiden for de forskellige emner. Bagværk kunne ligefrem blive bedre efter nedfrysning, men også supper kunne i rette vanddamp-tætte poser nedfryses. Der blev afslutningsvis udråbt et leve for Longelse Andelsfryseri.

Ifølge kilder skulle frysehuset have ligget overfor købmand Clausens forretning, der allerede blev nedrevet i 1989. Dog var placeringen nærmere overfor mejeriet på højre hånd ved indgangen til stationsområdet.

Frysehuset blev lukket i 1995 og solgt til LKF.



Luffoto af Sylvest Jensen i 1957 af Longelse Andelsmejeri, og Longelse Station nederst i forgrunden. Frysehuset var placeret ved indkørslen til stationen i buskadset. Dette bekræftet fra kilder. Nederst foto taget november 2016 af tidligere frysehus' placering.



Midtlangelands Andelsfryseri i Henninge

Midtlangelands Andelsfryseri, Henninge, Skrøbelev.

Oprettelsesår: 19.05.1950. Nedlæggelsesår: 01.10.1978.

Medlemsantal ved oprettelsen: ca. 130.

Andelsselskab. Atlas fryseanlæg.

Eget hus på ca. 50 m² + beboelse til personale. Der var 164 boxe, hvoraf ca. 20 var halve: 140 l.

Anlægsudgift: Driftsudgifterne var meget variable. Boxlejen var i starten 30 kr., senere 33 kr. halvårlig.

Fryseriet var udstyret med 2 sammenkoblede maskiner, hvoraf den ene kunne klare at holde temperaturen nede i nødsituation. Driftstemperatur minus 18 gr. Der var lynfryser, hvor varerne blev frosset ned før de blev lagt i box på minus 30 gr. Hele huset nu ombygget til beboelse. (Ebbe Møller)

Atlas Fryseanlæg blev installeret til en pris af 43.750,00 kr. i 1950. Der blev optaget lån på 60.000 kr. i Langelands Sparekasse med 4 1/4 % årlig rente.

Fryseanlægget blev installeret på Henninge Mølle, hvor møller Sv. Andersen var sjælen i foretagendet, ifølge Langelands Folkeblad april 1950, og han blev udnævnt til frysemester.

Udover vedligeholdelse og drift af frysehuset var der også vedligeholdelse af boligen til bestyreren. I 1954 blev det lovpligtigt at have årligt eftersyn af køleanlægget. Fabrikken "Atlas" blev bestilt til at udføre dette.

I 1956 ønskede flere andelshavere, boende i Snarelose, at afstå deres bokse. Dette blev tilstået, såfremt de afgående fandt nye andelshavere. Det drejede sig om 6 andelshavere, og de nye andelshavere godkendtes senere af forretningsudvalget.

I 1978 var maskineriet i fryseriet nedslidt, så enten skulle det udskiftes eller også skulle fryseriet nedlægges. Der blev afholdt ekstraordinær generalforsamling på Restaurant Nimb den 19. juni 1978 og igen 28. juni 1978 med ændring af vedtægter, så en opløsning af selskabet blev mulig. Opløsning af selskabet blev vedtaget på endnu to ekstraordinære generalforsamlinger 10. juli 1978 og 24. juli 1978. 18 andelshavere stemte for opløsning, 3 stemte imod, og en stemme var blank.

Fryseriet blev efterfølgende solgt for 89.000 kr.



Midtlangelands Andelsfryseri i Henninge. Placeret ved Henninge Mølle. Luftfoto fra 1957 af Sylvest Jensen. Frysehuset var i længen i midten.



Foto af Eigil Larsen oktober 2016 af tidligere Midtlangelands Frysehus i Henninge.

Midtlangelands Andelsfryseri.

En Virksomhed, der er vokset stærkt. — Generalforsamlingen i Gaar.

Midtlangelands Andelsfryseri i Henninge holdt i Aftes Generalforsamling i Skrøbelev Forsamlingshus.

Beretning og Regnskab.

Formanden, Tømrermester Hs. Pihl, Fuglsbølle, bød Velkommen og afgav Beretning, hvorefter Kassereren, Gdr. Laurits Hansen, Blangshave, oplæste Regnskabet, der balancerer med ca. 10,000 Kr. og slutter med en

Midtlangelands Andelsfryseri

Ekstraordinær generalforsamling afholdes mandag den 10. juli 1978 kl. 20.00 på Restaurant Nimb. Dagsorden: Ændring af vedtægterne - § 13, stk. 2 - til selskabets opløsning kan vedtages på en generalforsamling med $\frac{3}{4}$ majoritet, uanset antal mødte medlemmer.

Fryseriet har lukket for al indfrysning fra den 21. juni 1978.

Bestyrelsen

Notits i Langelands Folkeblad 20. maj 1952

og Langelands Avis 21. juni 1978

Nederst fra Langelands Avis hhv. 30. juni og 13. juli 1978.

Den programmerede endelige generalforsamling blev ikke refereret i avisen.

VEDTÆGTERNE i Midtlangelands Andelsfryseri er så snørklede at der skal endnu to generalforsamlinger til, før man får afsagt den endelige dom om nedlæggelse af fryseriet. Ved den første generalforsamling var der mødt 29 af 100 andelshavere. 27 stemte for nedlæggelse, to imod. I onsdags blev der holdt ny generalforsamling, hvor 19 var mødt frem og alle stemte for nedlæggelse. Men man skal altså igennem endnu to vedtagelser, før nedlæggelsen er endeligt afklaret og aktiverne kan realiseres.

SÅ ER Midtlangelands Andelsfryseri endnu et skridt nærmere lukning. En ny ekstraordinær generalforsamling er netop gennemført - og efter endnu en generalforsamling, som holdes sidst i denne måned, skulle den noget omstændelige procedure, som vedtægterne angiver, være afsluttet.

Når andelsfryseriet lukkes - og iøvrigt allerede på nuværende tidspunkt ikke modtager varer til indfrysning - skyldes det, som tidligere nævnt, at maskineriet er nedslidt og ikke længere anvendeligt.

Snaremoser og Omegns Fællesfryseri

Snaremoser og Omegns Fællesfryseri. Snaremoser.

Oprettelsesår: 30. juli 1956. Nedlæggelsesår: efter 1992.

Medlemsantal i 1956: 20.

Andelsbasis. Frigidaire fryseanlæg.

Hus på 32 m² på Snaremoservej, bygget på lejet grund fra Skovsbo.

Drifts- og anlægsudgift: lejen det første år var 25,00 kr. forud, derefter 100,00 kr. pr. år.

Protokol og love og vedtægter forefindes stadig. Fryseriets første formand hed Hans Thyesen Hansen, Snaremoser.



Luffoto taget i 1961 i sort-hvidt og frysehuset er nederst midt foran. - Sylvest Jensen.

Samt luffoto fra 1989 i farver, hvor Snaremoser Fællesfryseri ses nederst til højre. Dansk Luffoto.





Foto taget oktober 2016 af det tidligere Snaremosse Fællesfryseri.

Den 25. januar 1956 fandtes der i Langelands Folkeblad omtale af muligt fællesfryseri i Snaremosse.

Der refereredes et møde mellem lokalt interesserede og en repræsentant fra firmaet "Frigidaire" angående oprettelse af et fryseanlæg i Snaremosse. Mødet blev holdt i Longelse Forsamlingshus. Planen var, at det skulle være af samme type som det, der fandtes i Longelse og være selvbetjent. Kapaciteten skulle være omkring 20 bokse.

Der blev nedsat et udvalg til at arbejde videre med sagen.

Udvalget bestod af Chr. Christensen, Fladmose, N.P. Nielsen, Snaremosse og Hans Thyesen, Snaremosse.

Der ville senere blive indkaldt til møde, når afklaring af økonomi og tilslutning forelå. Til slut i notitsen stod, at der i forvejen fandtes 3 fryserier i Longelse sogn.

Illebølle Fryseselskab

Illebølle Fryseselskab - Kildemosevej 10, Illebølle, Lindelse sogn.

Oprettelsesår: 1952 eller 1953. Nedlæggelsesår: ?

Medlemsantal: erindres ikke.

Andelsforetagende. Sabroe fryseanlæg, frostbox.

Indrettet i ladebygning 2,5 x 6 m., tilhørende bmd. Sv. Th. Hansen, Kildemosevej 10, Illebølle pr. Lindelse, nu Rudkøbing. 21 bokse, heraf 12 halve.

Anlægsudgifter: erindres ikke.

Formand: Fragtmand Jørgen Hansen, Kildemosevej 6, Illebølle (død).

I forbindelse med fotografering af det tidligere Illebølle Fryseselskab er det blevet oplyst, fra folk, der kan huske det, at der i dette frysehus var to bokssystemer. Nemlig 6 bokse i hver side og desuden 9 bokse i midten.

Den første formand var fragtm. Jørgen Hansen, øvrige bestyrelsesmedlemmer var bmd. Carl Hansen og gdr. Ejnar Holgersen, alle Illebølle.

Stiftende generalforsamling blev holdt på Landevejskroen den 4. juli 1951. Medlemsantal 14-18.

Der findes kopi af Illebølle Andelsfryseris vedtægter på Sydlangelands Lokalhistoriske Arkiv.

Angiveligt blev frysehuset nedlagt efter 1977. Fryseanlægget var beliggende bag yderste port i længen.



Kildemosevej 10 i Illebølle.
Luftfoto fra 1954 af Sylvest Jensen.

Frysehuset i gavlen til venstre med den sorte lem foroven.



Foto af Kildemosevej 10 i Illebølle.

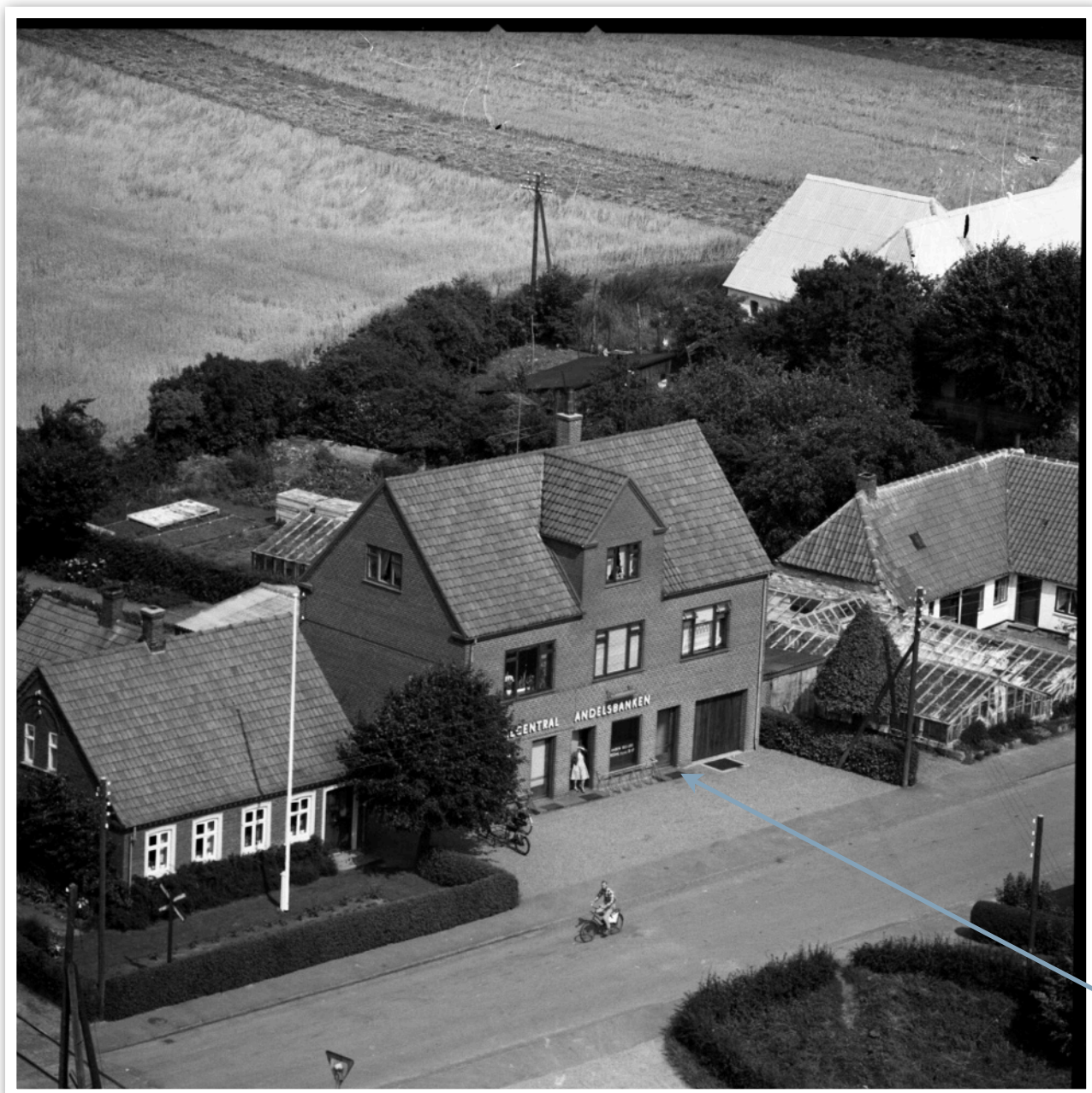
Frysehuset var bag den sorte port til venstre.

Foto taget af Eigil Larsen oktober 2016.

Sydlangelands Frysecentral i Humble

I fynhistorie.dis-danmark.dk beskrives af Frode Bendixen "Barndommens gade". Han beskrev huset på Ristingevej nr. 14 i Humble, hvor smeden boede, og smedjen som lå ved siden af. Den blev senere lavet om til fryseri med beboelse ovenpå. Ejendommen var beliggende overfor Superbrugsen i Humble:

"På den anden side vejen i nr. 14 boede smeden. Hans søn bor der stadig. Smedens datter Olga gik jeg i skole sammen med. Ved siden af i nr. 14 havde smeden sin smedje. Den blev senere lavet om til fryseri med beboelse ovenpå, og da det blev almindeligt, at folk selv havde fryser, ophørte fryseriet. En tid havde Andelsbanken lokale der, før den flyttede over vejen. Nu er der antikvitetsforretning."



Humble Frysecentral - Luftfoto taget af Sylvest Jensen i 1958. Ejendommen ejet af gårdejer Nielsen.

Humble Frysecentral var ejet og drevet af Carl Marius Nielsen, kaldet "Fryse-Carl". Carl Nielsen døde den 18. september 1952 - efter en ulykke i fryseriet, hvor han blev udsat for forgiftning af methylklorid-dampe. Efter afrimning af kølesystemet fandt man et defekt rør som årsag til udslippet.

Sønnen Henry Frank Nielsen, kaldet "Fryse Henry", overtog fryseriet.

Han døde, som fryseriejer, den 26. juni 1980. I forbindelse med faderens ulykke i frysehuset blev også Henry udsat for giftdampe og havde resten af livet luftvejsproblemer.



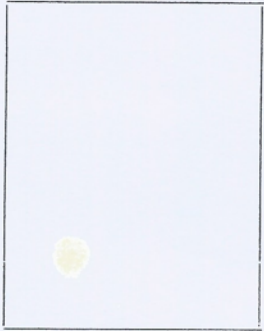
Langelands Avis 19. september 1952. Del af nekrologen over Carl Marius Nielsen.

Den 18. februar 1949 var der referat i Langelands Folkeblad om et møde i Lindelse Husmandsforenings Husholdningsudvalg, hvor bl.a. købmand Nielsen Botofte orienterede om det kommende fryseri i Humble med 500 bokse og ind- og udbringning af pakker. Senere samme dag blev lignende møde holdt for Humble Husmandsforenings Husholdningsudvalg. Fryseriet skulle være privat ejet af kbm. Nielsen.

Bygningen som Humble Frysecentral tidligere var beliggende i.
Foto af Eigil Larsen oktober 2016.



01/34



GENPART

Boxlejekontrakt

Underskrevne Skræder M. H. Sørensen

boende Søndersbro

erkender herved af købmand Karl Nielsen, Humble, at have lejet box nr. 244 i

Sydlangelands Frysecentral, Humble, for en årlig leje af kr. 40,00, der erlægges årsvis forud, første gang samtidig med oprettelsen af nærværende kontrakt.

Lejemålet, der er uopsigeligt fra begge parter side i 10 år, gentager — **ti år** —, begynder at løbe fra 10-4-1949.

Boxrummet er aflåset, og den til rummet hørende nøgle forbliver i ejerens besiddelse.

Lejeren har adgang til boxen 2 timer daglig efter nærmere anvisning fra ejeren. Ønsker lejeren adgang på andre tider end den af ejeren fastsatte, kan dette ske mod betaling af 50 øre pr. gang.

Det er forbudt at opbevare sprængfarlige, ætsende eller stærktlugtende ting samt saltede varer i boxen.

Alt, hvad der henlægges i boxen, ligger alene for lejerens regning og risiko, og lejeren må selv sørge for brandforsikring af det i boxen opbevarede.

Ansvar overfor ejeren kan kun gøres gældende, hvis der er udvist forsømmelse fra hans side.

Parterne må rette sig efter de til enhver tid gældende lovbestemmelser angående opbevaring i boxen.

Humble, den 23-10 1949

Som ejer:

Som lejer:

K. Nielsen

Østerskov Fællesfryseri

Østerskov Fællesfryseri - Østerskovvej 15, pr. Humble, Tryggelev sogn.

I bygning, der opførtes til formålet på gdr. Eskild Rasmussens ejendom.- Bygningen nu nedrevet.

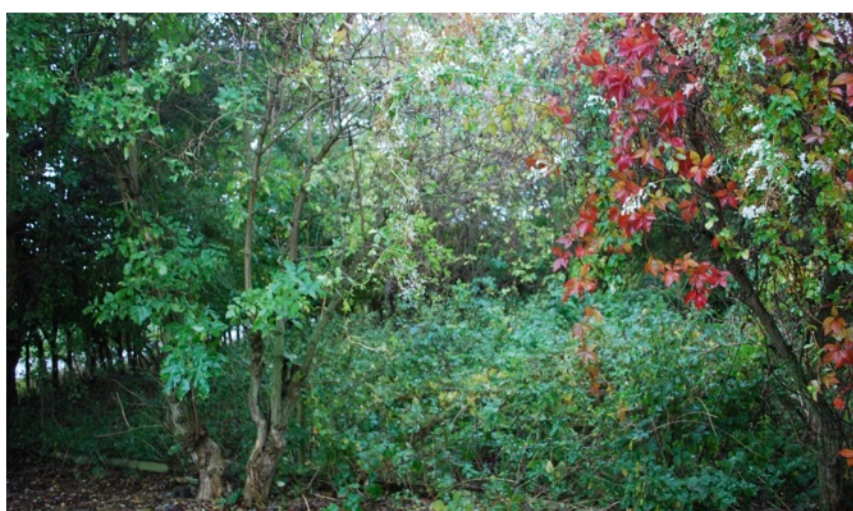
Oprettelsesår: 1953. Nedlæggelsesår: 1973, da bygning og anlæg overtoges af Erik Theilgaard, der nu ejede gården, og drev fryseriet videre endnu en kort tid. Bygningen blev indrettet til hønsehus og er nu nedrevet.

Medlemsantal i 1953: 36 andelshavere.

Andelsforetagende. Atlas fryseanlæg, skabsfryseboxe, 30 boxe, heraf nogle halve boxe.

Bygningens størrelse ca. 4 x 6 m.

Anlægsudgifter 28.000 kr.



Østerskov Fællesfryseri-
beliggende bag Østerskovvej
nr. 19, Thorvald Jensens
ejendom. Sylvest Jensens
luftfoto fra 1957.
Foto af frysehusets tidligere
placering, af Eigil Larsen,
oktober 2016.

Et Fællesfryseri

tænkes nu oprettet i Tryggelev Østerskov hos Arbmd. Thorvald Jensen. Der er hidtil tegnet en Snes Medlemmer, hvoraf nogle har Bokse i Humble Fryseri, som de skal løses fra ved at faa overdraget deres Bokse til andre. Der bliver Plads til ialt 36 Andels-

Smukt og stilfuldt

havere, og der er planlagt 24 Bokse. Udgiften er anslaaet til ca. 20,000 Kr. ialt, og Bokslejen bliver omkring 100 Kr. Det er Tanken at starte Fryseriet til 1. Marts. Til Bestyrelse er valgt: Gdr. Anders Jensen, Bukkemose (Fmd.), Bmd. Arthur Gudbjerg, Arbmd. Thorvald Jensen, Bmd. Karl Jørgensen og Hmd. Kr. Hvilson.

Nordenbro Andelsfryseri

Nordenbro Andelsfryseri - Ved Nordenbro Station, Sydlangelands kommune.

Bygningen opført på Nordenbro Stations gamle læssevej.

Oprettelsesår: 1951. Nedlæggelsesår: Sidste halvdel af 1960-erne.

Brandforsikring opsagt den 18. 04. 1977.

Medlemsantal i 1951: 18.

Andelsforetagende. Atlas fryseanlæg.

Murstensbygning på lejet grund ca. 20 m².

Anlægsudgift: 23.200 kr. Årlig leje 25,00 kr.

I 1951 var bokslejen pr. halvår den 03.09. 30 kr. Den 01.12. samme år steg den til 45 kr.

I 1952 var bokslejen pr. 01.06. 55 kr., og den 01.12. samme år steg den til 70 kr.

Fryseriet var selvbetjent med egen lås på boksene.

Ovenstående oplysninger er afgivet af den sidste levende andelshaver og er afgivet efter hukommelse og i relation til andre begivenheder.



Nordenbro Andelsfryseri. Foto af Holger B. D. Sørensen - 4. september 1962.

Protokol og regnskabsbog for Nordenbro Andelsfryseri findes i Lokalhistorisk Arkiv i Magleby-Bagenkop.

Stiftende generalforsamling blev holdt 19. april 1951 i Magleby Forsamlingshus. Her besluttede man at få opført et frysehus på lejet grund ved Nordenbro Station, ejet af Langelandsbanen.

Virksomheden K.A.Rohde, Odense fik kontrakten til opførelsen af frysehuset med Atlas skabsmodel og 18 bokse. Prisen på leveringen var kr. 15.800- eksklusiv installation og bygningsmæssige foranstaltninger.

Til finansiering af frysehuset optog man lån i Langelands Sparekasse.

Den 18. juni 1953 tog man lån i Langelands Sparekasse på kr. 5.400- med 4 3/4 % rente.

Den 10. august 1953 desuden lån i Langelands Sparekasse på kr. 23.200- med 4 3/4 % rente.

Vedtægter for Nordenbro Andelsfryseri vedtoges på generalforsamlingen på Magleby Forsamlingshus, hvor man blandt andet besluttede, at selskabet ikke kunne opløses, førend de stiftede lån var indfrieede, og alle forpligtelser afviklede.

Bestyrelsen konstituerede sig således:

Formand husmand Erik Alf Christensen, Broholm.

Kasserer husmand Frits Gerster, Frøemose.

Husmand A. Boye, Nordenbro Hede.

I 1951 var bokslejen 30 kr. halvårlig. Den steg i løbet af året til 45 kr. Det følgende år atter stigning til 55 kr. ved juniterminen, og allerede yderlig til 70 kr. pr. boks i december samme år.

I 1953 udvidedes frysehuset med 6 bokse til ialt 24 bokse. Prisen for en boks blev samme år sat ned til 60 kr. ved december betalingen. Men året efter blev prisen lagt på 70 kr. pr. boks halvårligt, og dette var prisen indtil 1968. Herefter nedsatte man prisen til 40 kr. indtil 1976, hvor regnskabet fremviste underskud, og medlemsbidraget måtte øges til 125 kr.

Der findes regnskab til og med 1976. Desuden findes en opkrævningsliste fra december 1976 med 12 andelshavere, og en liste med 19 andelshavere med 2 bokse, 1 boks, 1/2 boks.

I regnskabet findes en regning på "Lovpligtig eftersyn af Frysehus" fra K.A. Rohde dateret 12. juni 1965:

44kr i Arbejds løn

2 kr i færge (Vindeby-Svb. færge)

29 kr i Kørsel

75 kr ialt.

10	Th. Koch Laas	11	Hellum Laas	12	V. Nielsen X	22	Sr. Thomsen Laas	23	Arne Jacobsen >	24	Præne Laas
7	Sr. Fogsgaard Laas	8	Arne Jacobsen X	9	Arne Jacobsen Laas	19	V. Nielsen X	20	Wingt X	21	Geister X
4	O. Godfredsen X	5	Laas 14-4-77 Laas Trødder	6	Arne Jacobsen Laas	16	Hans Hansen Laas	17	Sr. Hansen Laas 14/4/77	18?	X
1	J. Hansen X	2	Quina X	3	Th. Skindum Hjorth Panselph Laas	13	Arne Jacobsen X	14	Sr. Hansen Laas	15?	Arne Jacobsen Laas 14/4/77

Foto af plan over boksene og angivelse af eventuel lås.

Nederst nutidigt foto af tidligere Nordenbro Andelsfryseri.

Taget af Eigil Larsen oktober 2016



Fællesfryseriet Vesteregnet

Fællesfryseriet Vesteregnet - Nordenbro Vesteregn, pr. Bagenkop, Magleby sogn.

Oprettelsesår: 01.01.1951. Nedlæggelsesår: 01.02.1979.

Medlemsantal i 1951: 18.

Andelsforetagende. Atlas fryseanlæg. Kummefrysere - selvbetjening.

Indrettet i nedlagt hønsehus, tilhørende bmd. Alfred og Jenny Nielsen, der vederlagsfrit stillede lokalet til rådighed, foreløbig for 20 år, tilsagnet yderlig forlænget til år 1980 den 28/9-60.

Anlægsudgifter: Til anlægsudgifter optoges lån i Andelsbanken på kr. 16.949, -.

Initiativtager til oprettelse af selskabet og formand for foretagendet: Alfred K. Nielsen, Vestervej 45, Bagenkop, der også var formand v. ekstraordinær generalforsamling d.

29. nov. 1978, hvor eneste pkt. på dagsordenen var nedlæggelse af fryseriet pr.

1. februar 1979, forudsat der indtil da ikke ville på fryseriet, da det ellers ville blive stoppet øjeblikkelig. (?)

I Lokalarkivet i Bagenkop findes protokollen for Fællesfryseriet Vesteregnet.

I den findes den originale forsikringspolice, tegnet i "Det Gensidige Langelandske Brandassuranceselskab".

Gudrun Larsen, gift med Erhard Larsen, passede fryseriet og boede på Vestervej 14.

Bestyrelsen i Fællesfryseriet Vesteregnet havde fra første færd kvindelige medlemmer, og i årene derefter var der flere kvinder i bestyrelsen.

Anlægget var betalt i 1972, og herefter sattes boksafgiften til 25 kr. halvårligt. Men i takt med at el-prisen steg støt, sattes afgiften jævnlige op indtil lukningen i 1979.

Jenny og Alfred Nielsen var husmandsfolk på Vestervej 45, og de sørgede vederlagsfrit for, at det tidligere hønsehus var til rådighed til frysehus i næsten 30 år.

I Langelands Folkeblad 15. september 1950 skrev man om fryseriplanerne på sydspidsen af øen, der nu var resulteret i et mindre fællesfryseri hos hønseriejer Alfred Nielsen, Nordenbro Vesteregn. Der var tegnet 18 medlemmer, og Atlas fryseanlæg skulle installeres til en pris af ca. 15.000 kr. Det skulle være et selvbetjeningsanlæg med 18 bokse af 180 liter. Fryseriet indrettedes i en bygning som Alfred Nielsen tidligere havde anvendt til hønsehus. Planerne om fryseri i Nordenbro blev indtil videre opgivet.

Til den første bestyrelse valgtes hønseriejer Alfred Nielsen, Vesteregnet, fru Kathrine Rasmussen, Nordenbro V. og gdr. Karl Hansen, Vesteregnet.

Revisor lærer Alfred Nielsen, Nordenbro V.



Luffoto fra 1954 af Vestervej 45.- taget af Sylvest Jensen.

Frysehuset ligger forrest og er vinkelret på det længere hønsehus bagved.

Nutidsfoto af ejendommen på Vestervej 45, hvor frysehuset lå ved siden af hønsehus.
Taget af Eigil Larsen oktober 2016.



Søndenbro Fællesfryseri

Søndenbro Fællesfryseri - Søndenbro 5, pr. Bagenkop, indrettet i daværende købmandsforretning, tilhørende købmand Carl Hansen.

Oprettelsesår: 7. april 1954 - vedtagelsesdatoen. Nedlæggelsesdato som fællesfryseri: 27.01.1970, da der skete ejerskifte af forretningen, og nuværende købmand Viggo Jørgensen ønskede at overtage og drive fryseriet for egen regning, og nedlagde det endeligt i 1978 eller 1979.

Privat drevet fra 1970 til 1979.

Medlemsantal i 1954: Formentlig 16, antallet fremgår ikke tydeligt.

Andelsform. Atlas fryseanlæg skabsbokse med 18 helbokse til begyndelse, lokalet kunne eventuelt senere udvides med 6 bokse til ialt 24.

Frysehuset var placeret i den nordlige ende af Købmandsforretningen i lokale ca. 3 x 3 m.

Anlægsudgift: Ved generalforsamlingsbeslutning af 12.04.54 vedtoges at optage lån i Langelands Sparekasse på 18.000 kr. til betaling af indkøbte fællesboxanlæg.

Første formand, gdr. Viggo Elnegaard, Søndebo.



Købmandshuset liggende nederst til højre med den vinkelrette fløj med frysehuset .

Luftfoto fra 1958 af Sylvest Jensen



Nutidsfoto af Søndebro købmandsforretning, hvor frysehuset var i nærmeste længe.
Nu udstyret med hjertestarter.
Foto taget af Eigil Larsen oktober 2016.

Fællesfryseriet Vognsbjerg

Fællesfryseriet Vognsbjerg - Vognsbjergvej 18, Søndebro, pr. Bagenkop.

Oprettelsesår: ca 1950. Nedlæggelsesår: ca. 1970, som fællesfryseri.

Medlemsantal i 1950: 24.

Andelsbasis. Atlas fryseanlæg, skabsfrysere, 24 boxe.

Sydlig ende af udhusbygningen, sammenbygget med stuehuset, i det man kaldte for loen (nedlagt landbrug med 4 tdr.ld.), hvor der indrettedes rum til fryseanlægget på ca. 4 x7 m.

Anlægsudgift: Så vidt erindres optoges lån på ca. 18-19.000 kr. til anlægsudgifter.

Bygningens ejer hed dengang Kaj Sørensen, han var initiativtager til oprettelse af fryseriet, og han var dets formand i de 20 år, det fungerede som fællesfryseri.

3-4 andelshavere fortsatte på privat basis i endnu et par år efter nedlæggelsen.



Ejendommen med
Vognsbjerg
Fællesfryseri - på
luftfoto fra 1957 af
Sylvest Jensen.

og nutidsfoto af Egil
Larsen oktober 2016,
hvor indgangen
angiveligt var til højre i
fløjen.



Bagenkop Fryseri

Bagenkop Fryseri.

Oprettelsesår: 1952. Nedlæggelsesår: 1967.

Medlemsantal i 1952: 24.

Anlæg: Atlas fryseanlæg.

Anlægget var placeret ved Bagenkop Station.



Bagenkop Fryseri var placeret på stationsområdet tæt på Bagenkop Station.

Nu nedrevet. På fotoet liggende bagved banemanden.

Foto fra Lokalarkivet i Bagenkop, som skønnes at være taget ca. 1960.



Foto november 2016 af Bagenkop Station - i den retning, hvor det tidligere frysehus har ligget.

Fryse-Foredraget i Magleby.

Magleby Husmandsforenings Husholdningsudvalg holdt Mandag Aften Møde i Forsamlingshuset med Fryse-Foredrag. Der var kommet henved 30 Deltagere, som blev budt velkommen af Formanden, Fru Karoline Jensen.

Frk. M. Pilgaard, Odense, holdt derefter et instruktivt Foredrag med Anvisning om, hvorledes man skal bære sig ad ved Nedfrysning af forskellige Produkter. En ledsagende Film anskueliggjorde Fremgangsmaaden, og der blev særlig lagt Vægt paa, at man skal være omhyggelig med Indpakning af det, der skal fryses. Der var efter Filmen fælles Kaffebord, hvor Fryseriejer Nielsen, Humble, gav nogle gode Raad baseret paa hans praktiske Erfaring.

Aftenen sluttede med en Tak ved Formanden.

Avisreferat fra Langelands
Folkeblad den 6. juni 1951.

Strynø Andelsfrysehus

Strynø frysehus startede omkring 1950, ifølge de lokales erindring. Den officielle åbning fandt sted den 17. juli 1951.

Der findes ingen protokoller eller regnskaber, men på enkelte luftfotos over hele Strynø By, kan frysehuset lokaliseres. Huset var beliggende på Møllevej.

Strynø frysehus fungerede indtil, der blev indført vekselstrøm på øen i 1971.

I følge kilder var hønseriejer Rasmus Kold, Kirkevej 20, initiativtager til frysehuset og formand for bestyrelsen de fleste år.

Leo Hansen, der var nabo til frysehuset, købte huset efter frysefunktionens ophør og brugte den ene gavl til væg i nybygning.



Luftfoto visende Strynø Frysehus til venstre midt i billedet. Elværket er den hvide bygning på hjørnet nederst til højre.

Foto fra Strynø Lokalhistoriske Arkiv. Taget i isvinteren februar 1956 af Falcks flyver.

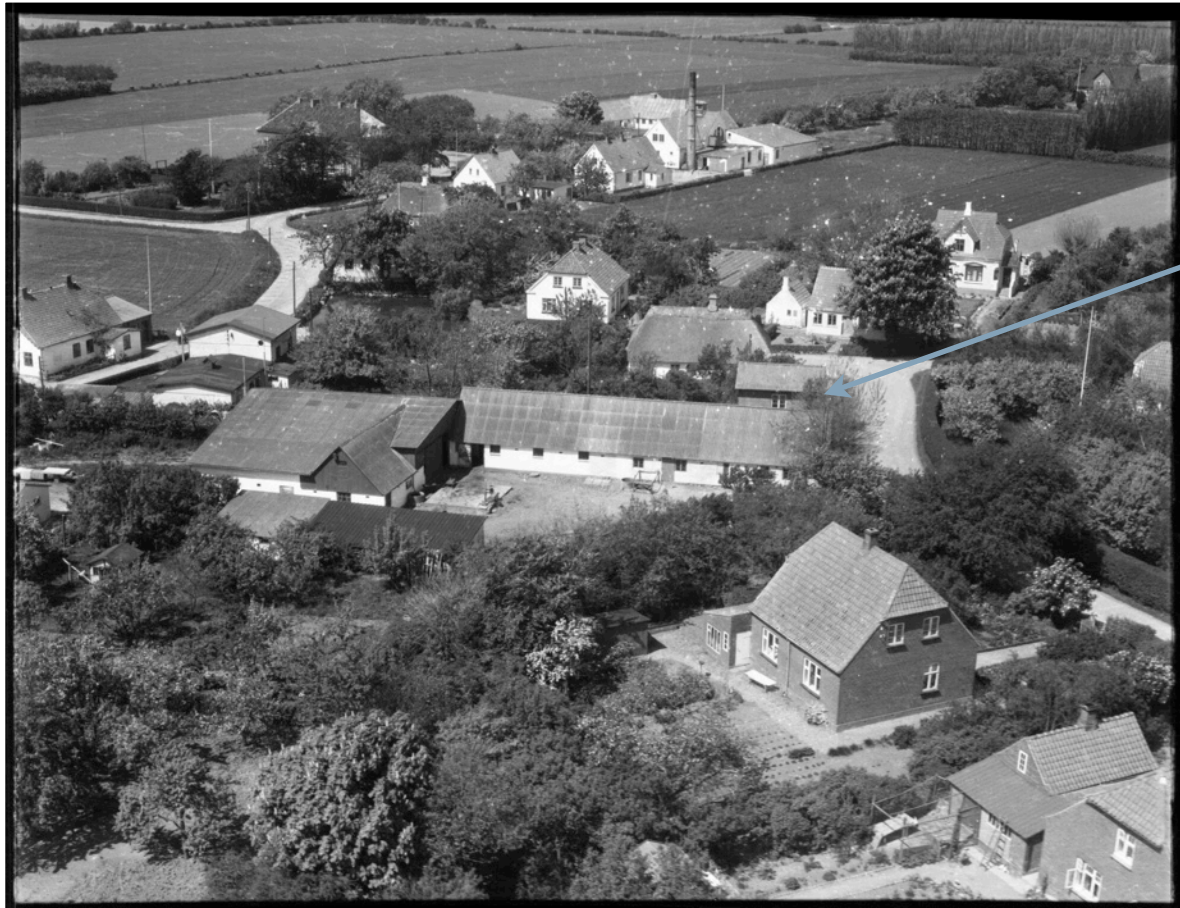
“DENGANG

Pias far var mejerist på øens mejeri, det lukkede i 1965.

Bent husker, da der var to bagere, tre købmænd, der var frysehus og elektricitetsværk på øen. Øen var selvforsynende. Der var hønsehus, sukkerroer, en velfungerende mølle og så videre.

Men det er flere år siden, udviklingen vendte på Strynø som på så mange andre småøer. Og mange tænker nok som Bent og Pia, at tiden går, som den skal, og øen må tilpasse sig de nye tider. Og så gør den det faktisk også.

Pia og Bent Christensen, Strynø. “



Luffoto 1957 af gårdejer Jens Clausen Møllevej, Strynø By.- Sylvest Jensen. Frysehuset til højre bag den lange gårdlænge.

Frysehuset paa Strynø indviet.

Ved en lille Højtidelighed i Gaar Eftermiddags blev Strynø Andelsfryseri indviet. Der var mødt de forskellige Andelshavere samt Repræsentanter for Atlas, der har installeret Maskineriet — et halvt Hundrede talte Selskabet.

Man besaa først selve Frysehusets Indretning og gik derefter op paa Afholdshjemmet og drak Kaffe. Her talte Formanden Alfred Clausen, og han ridsede ganske kort Frysehusets Historie op.

— Og saa er man ellers begyndt at fylde Boksene i Dag. Maskineriet snurrer.

Avisnotat i Langelands Folkeblad den 17. juli 1951- med omtale af indvielsen af Strynø Andelsfrysehus, med Atlas fryseanlæg.

Frysehuset

Frysehuset var opført i 1950, og var udtryk for en anden gren af andelsbevægelsen på øen.

Med dette hus kom der bogstaveligt en ny tid til Strynø, - i hvert fald madmæssigt. Gennem dette initiativ var det slut med nedsaltning af flæsk, samt henkogning på glas.

Der var tale om et selvbetjenings frysehus, hvor hver andels-haver havde en dybfrostbox og egen nøgle til hus og box.

Elværksbestyren stod for tilsyn med driften af huset.

Med indførelsen af vekselstrøm i 1971, blev frysehuset overflødigt, idet de enkelte husstande nu fik mulighed for at anskaffe sig dybfryser i hjemmet.

Kort her efter blev huset nedrevet.



Kopi fra bogen "Strynø - som jeg husker den" af Gerhard Rubæk Hansen. Billede fra 1966-69 med kommentarer.

Foto november 2016 af det tidligere Strynø Andelsfrysehus' placering på Møllevej.



Kilder

Helle Juhl: "Husbestyrerinde søges....".

Jytte Thorndahl: "Fra saltkar og spisekammer til frostboks og køleskab -..."

Elmuseet Årskrift 2001.

Claus Bjørn: "Andelsbevægelse".

Claus Bjørn: "Den første andelsbevægelse - de første 100 år. I Fynhistorie.dk, skrevet af Hans Nørgaard.

Frode Bendixen: Historie.Syd-fyn.dk / Fynhistorie.dk : "Barndommens gade " .

Boligministeriets betænkning af 1954: "Fællesanlæg til lettelse af hjemmets arbejde"

"Øboen" 27. oktober 1998. Bo Trolle: "Det sidste fryseri overvejer lukning"

"Øboen" 30. oktober 1995. "Frysehuset blev solgt"

"Samvirke" 1. april 1952: "Sundhedskontrol med fællesfryserierne."

Langelands Avis: 1948 til 1978

Langelands Folkeblad: 17. juni, 29. juli 1948, 1950, 21. marts, 13. maj, 20. maj, 8. juli, 29. juli, 18. sept. 1. okt., 16. okt., 20. okt., 20. dec. 1952,

"Andelsbladet"

Leif Nymark Hansen: "Fællesfryserierne i Danmark i 1940'erne og 1950'erne " .

Irene Hellvik: "Fra ishule til køleskab - om køleindustrien".

"Kulturinfo.dk"

Sylvest Jensen: "Danmark set fra Luften" - luftfotos.

Langelandsbanensvenner.dk

Dorthe Bennedbæk: "Slagterne i Lohals".

Søren Federspiel: LKF - jubilæumsskrift

Landbrugsavisen.dk

Gerhard Rubæk Hansen: "Strynø-som jeg husker den!"

Hans Erik Hansen: "Botofte - en landsby på Langeland"

Sv. Aa. Edvardsen: "Ishuse og frysehus i midten af 1900-tallet" fra "Arvesølvet 2010.

Else Wolsgård: "Istid"

Nordlangelands Lokalhistoriske Arkiv

Lokalhistorisk Arkiv for Humble, Lindelse og Tryggelev-Fodslette sogne

Magleby - Bagenkop Lokalhistoriske Arkiv

Strynø Lokalhistoriske Arkiv

Rudkøbing Byhistoriske Arkiv



SABROE KULDE
til alt og alle.

KØLEANLÆG
KØLE- OG FRYSESKABE

FABRIKAT:

SABROE

FORHANDLER:
LANGELANDS KULKOMPAGNI A/S
RUDKØBING · TELEFON 113 · 213

*Friske Hindbær
midt om Vinteren*



Det kan ogsaa De have, hvis De lejer en Frigidaire-Box i en af Frigidaire's Frostbox-Centraler! Denne nye Form for Service til Husmødre bliver mere og mere populær. I hver Frostbox-Central er installeret mange, smaa Staal-Fryserum, som lejes ud enkeltvis til privat Fødevare-Opbevaring. Centralen ledes af Fagfolk, som er fuldt fortrolige med Partering af Kød, Behandling af Grøntsager o. s. v. Alt pakkes i sterilt, lufttæt Cellofan, ell. l., lynfryses og stemples med Navn, Indhold, Nummer og Dato, og kun De har Adgang til Deres Box. — Saafremt De ønsker nærmere Oplysninger, beder vi Dem venligst udfylde og lægge nedenstaaende Kupon i en Konvolut til



Frigidaire

GENERAL MOTORS INTERNATIONAL A/S ALDERSROGADE 20 KØBENHAVN N.

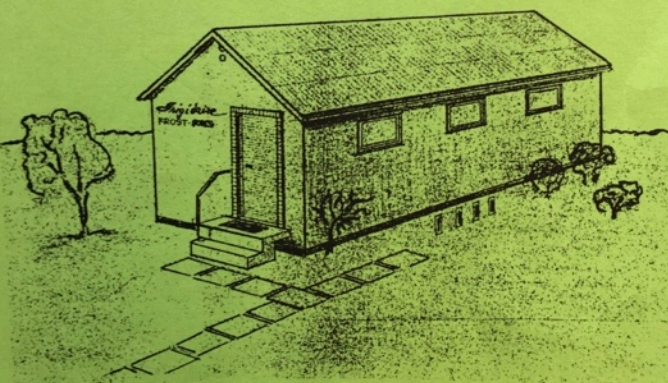
De bedes venligst uden Forbindende sende mig nærmere Oplysninger om Frigidaire Frostbox-Anlæg.

NAVN _____

ADRESSE _____ BY _____

KUPON

Fællesfryserierne i Danmark
i 1940erne og 1950erne.



Leif Nymark Hansen
74 14 35